

En cas de signalement d'un ou plusieurs cas de dengue dans votre quartier, une équipe de lutte anti-vectorielle interviendra à votre domicile pour :

- **VOUS RAPPELER LES GESTES DE PRÉVENTION**
- **VÉRIFIER L'ABSENCE DE GÎTES LARVAIRES**
- **RÉALISER DES TRAITEMENTS INSECTICIDES**
- **IDENTIFIER DES PERSONNES POUVANT PRÉSENTER LES SYMPTÔMES**

POURQUOI TRAITER ?

Des traitements insecticides sont réalisés par l'ARS dans les quartiers où des malades de la dengue ont été signalés.

OBJECTIFS DES TRAITEMENTS :

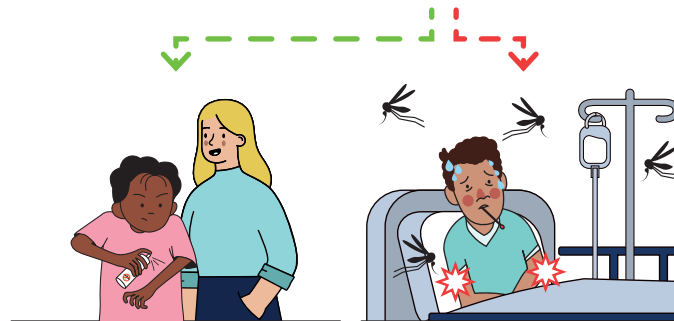
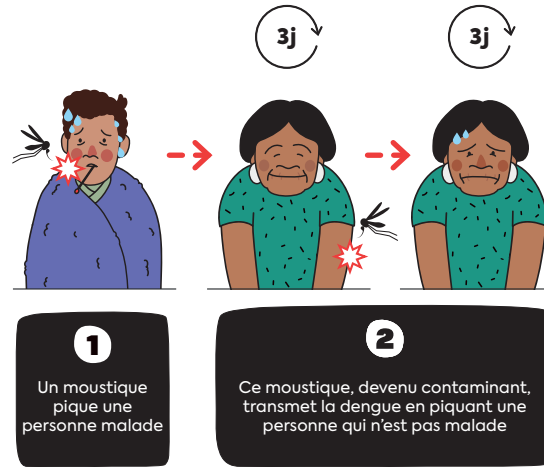
- **ÉLIMINER** des moustiques adultes qui peuvent être porteurs de virus
- **LIMITER** les risques de propagation de la maladie

LA POPULATION EST SYSTÉMATIQUEMENT INFORMÉE AVANT LES TRAITEMENTS :

- **PAR LES ÉQUIPES** qui interviennent en porte à porte en journée
- **PAR UN AVIS DE PASSAGE** laissé dans les boîtes aux lettres

Ces traitements sont conformes aux normes sanitaires en vigueur. La population est invitée à faciliter ces interventions pour limiter la propagation de l'épidémie de dengue.

C'est une maladie qui se transmet à l'homme par des piqûres de moustiques. À La Réunion, le moustique tigre, *Aedes albopictus*, en est le principal vecteur.



Si la personne malade et les habitants du quartier se protègent contre les piqûres de moustiques et éliminent les gîtes larvaires.

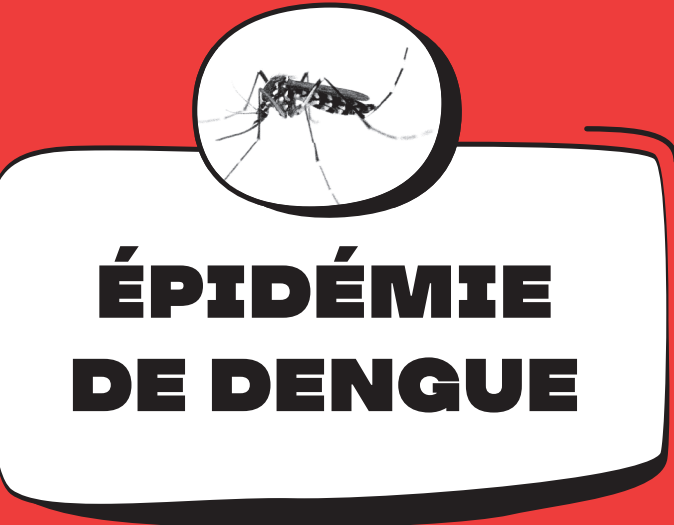
Si la personne malade et les habitants du quartier ne se protègent pas contre les piqûres de moustiques et n'éliminent pas les gîtes larvaires, les moustiques se multiplient et la maladie se propage.

POUR PLUS D'INFOS, RETROUVEZ-NOUS :

- Sur Facebook @Agence Régionale de Santé La Réunion
- Sur Twitter ARS_LaReunion
- Sur le site internet : www.lareunion.ars.sante.fr
- Numéro vert : Prévention, infos, conseils.

0 800 110 000 Service & appel gratuits

DEPUIS UN POSTE FIXE



TOUS CONCERNÉS, AGISSONS



LA DENGUE EST UNE MALADIE GRAVE, POUVANT ÊTRE MORTELLE

QUELS SONT LES SYMPTÔMES DE LA DENGUE ?

FORTE FIÈVRE

MAUX DE TÊTE

DOULEURS MUSCULAIRES ET/OU ARTICULAIRES

SENSATION DE GRANDE FATIGUE

2 à 4% des cas peuvent évoluer vers une forme sévère (2 à 5 jours après le début des symptômes). En fonction de l'état du patient, l'évolution peut être fatale.

Certaines formes de dengue peuvent être graves.

QUE FAIRE EN CAS DE SYMPTÔMES ?

1

CONSULTEZ IMMÉDIATEMENT VOTRE MÉDECIN TRAITANT

Objectif : établir un diagnostic rapide, s'assurer d'une prise en charge adaptée pour limiter les risques de forme grave et faciliter l'orientation des actions de lutte anti-vectorielle.

2

PROTÉGEZ-VOUS CONTRE LES PIQÛRES DE MOUSTIQUES EN UTILISANT DES RÉPULSIFS

Objectif : éviter la propagation du virus, protéger son entourage et les personnes les plus vulnérables.

3

ÉVITEZ DE PRENDRE DE L'ASPIRINE SAUF INDICATION DU MÉDECIN

COMMENT SE PROTÉGER ?

JE ME PROTÈGE DES PIQÛRES DE MOUSTIQUES

Sprays et crèmes répulsifs



Efficacité

+++

Moustiquaires pour les bébés



Efficacité

+++

Moustiquaires aux fenêtres et portes



Efficacité

+++

Diffuseurs



Efficacité ++

Vêtements longs



Efficacité +

Serpentins



Efficacité +

J'ÉLIMINE L'EAU STAGNANTE

Les moustiques se multiplient en pondant leurs œufs dans des récipients et objets contenant de l'eau situés autour de la maison.

Pour lutter contre les moustiques, il faut supprimer ces gîtes larvaires ou les vider toutes les semaines.

