

La Réunion

24

Géographie

Communes comprenant des zones d'habitat isolées et des environnements variés



Population

871 000 habitants au dernier recensement (2021)



Prof. de santé libéraux et exercice coordonné

2 443 médicaux (283 pour 100 000 hab.)
24 MSP - 7 CDS - 6 CPTS

La région

Etendue sur 2 504 km², La Réunion compte 871 000 habitants (Insee, RP 2021). Cette population se répartit inégalement sur 24 communes qui s'étendent du niveau de l'océan jusqu'aux grandes hauteurs de l'île à travers des environnements très variés, avec des zones d'habitat parfois très isolées, amenant à des inégalités d'accès aux services et infrastructures, y compris ceux et celles relevant du domaine de la santé.

La Réunion se découpe en entités infra-régionales appelées micro-régions, permettant la mise en évidence de différences entre ces territoires.

Objectif

Ce portrait régional offre une vision synthétique de la santé sur le territoire. Il permet de :

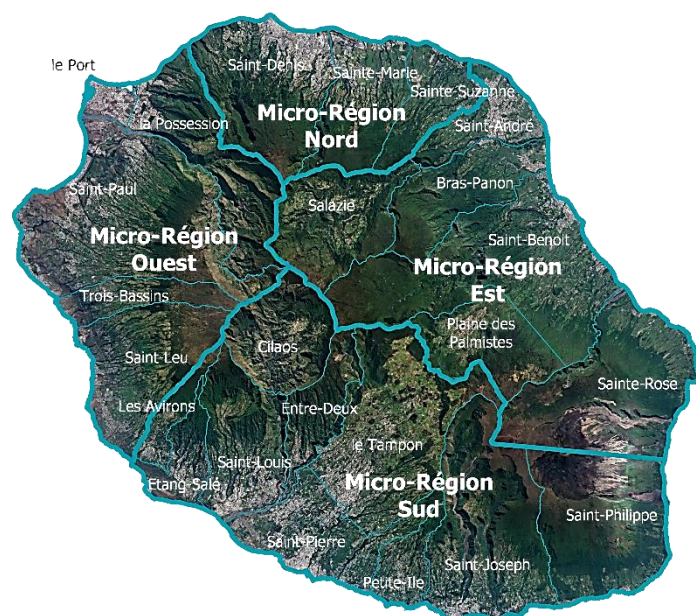
- décrire la santé de la population du territoire (état de santé et ses déterminants),
- identifier les particularités territoriales.

Il est réalisé par l'ORS La Réunion à la demande de l'ARS La Réunion dans le cadre de l'observation des territoires.

Démarche

Ce document rassemble des indicateurs quantitatifs récents, issus d'exploitations statistiques (à partir du Système National des Données de Santé -SNDS- notamment) et de données mises à disposition par plusieurs partenaires. Les indicateurs régionaux sont comparés aux indicateurs relevant de différents zonages (micro-régions / France hexagonale ou France entière) dans la mesure du possible.

Les données présentées sont les dernières données disponibles au moment de la réalisation du document.



Sommaire

Population et territoire	2
Portrait socio-économique	3
Etat de santé	4
Offre de santé	5
Accès et recours à la santé	7
Zooms populationnels	10
Synthèse	15

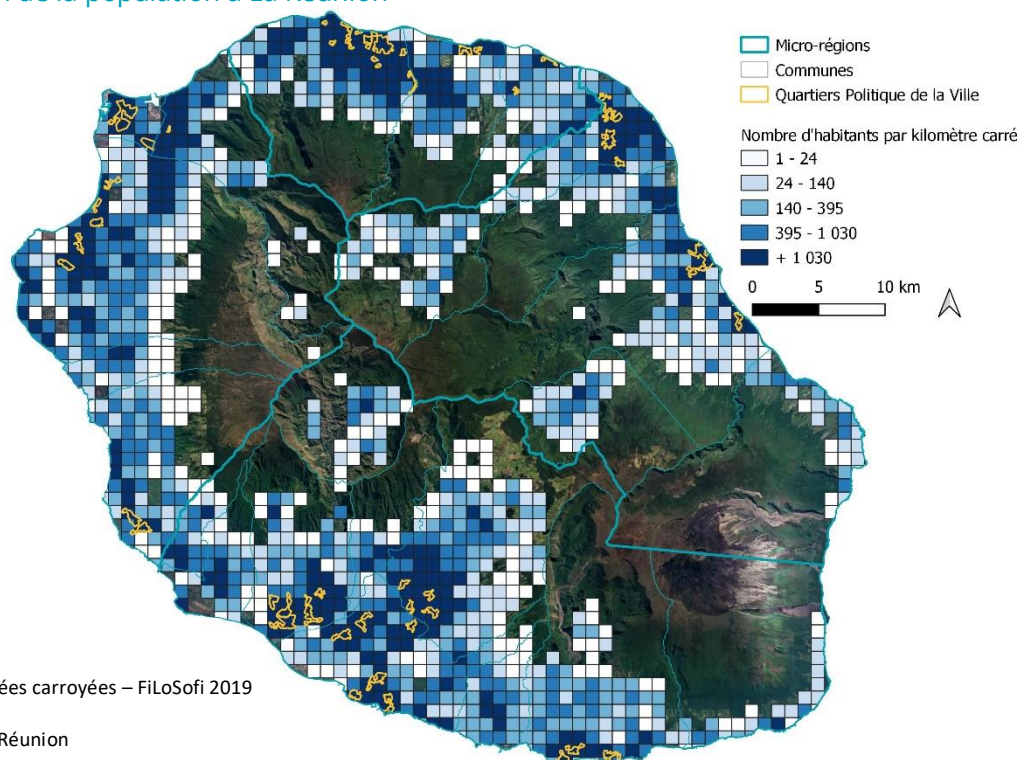
MERCI AUX PARTENAIRES POUR LA MISE À DISPOSITION DES DONNÉES

Population et territoire

Avant de mener toute action sur un territoire, il est important de prendre en compte les caractéristiques de la population qui y réside. Les indicateurs sélectionnés permettent de décrire la densité de population, les caractéristiques liées à la structure par âge, la composition des ménages, la mobilité, les équipements et les pratiques sportives, en comparant les situations observées à l'échelle régionale à celles observées au niveau des micro-régions ainsi qu'à l'échelle de la France hexagonale.

Démographie	Effectif Région	Taux Micro-Région Nord	Taux Micro-Région Est	Taux Micro-Région Sud	Taux Micro-Région Ouest	Taux Régional	Taux France hexagonale
1 Population (et densité en hab. au km ²)	871 157	741,4	173,8	333,3	401,4	347,9	120,4
2 Evolution annuelle moyenne de la population (de 2015 à 2021)	-	0,8%	0,2%	0,4%	0,1%	0,4%	0,3%
3 Natalité (taux pour 1 000 hab.)	13 272	15,4‰	16,9‰	14,5‰	15,9‰	15,2‰	10,5‰
4 Indice de vieillissement (65 ans ou plus / moins de 20 ans)	-	44,0	35,0	46,0	44,0	43,0	88,0
5 Ménages dont la famille principale est un couple avec enfant (part pour 100 ménages)	95 941	23,9%	29,9%	28,2%	29,9%	27,8%	24,4%
6 Population vivant dans un Quartier Prioritaire de la Politique de la Ville (part pour 100 hab.)	159 312	19,5%	19,9%	16,6%	18,5%	18,3%	8,1%
7 Actifs de 15 ans ou plus travaillant sur la commune de résidence (part pour 100 actifs de 15 ans et plus)	163 172	67,9%	49,7%	58,6%	54,3%	58,6%	31,1%
8 Evolution de la part de déplacements domicile-travail en voiture (point de % de 2015 à 2021)	-	0,1	3,3	1,5	2,9	1,8	-0,5
9 Evolution de la part de déplacements domicile-travail en transports en commun (point de % de 2015 à 2021)	-	0,6	0,7	-0,4	-0,2	0,0	0,2
10 Equipements de sport, loisirs et tourisme (taux pour 1 000 hab.)	5 425	6,4‰	6,3‰	5,6‰	6,9‰	6,2‰	9,3‰
11 Personnes engagées dans une activité sportive associative (part pour 100 hab.)	124 985	14,9%	10,3%	12,5%	17,5%	14,3%	18,9%

Répartition de la population à La Réunion



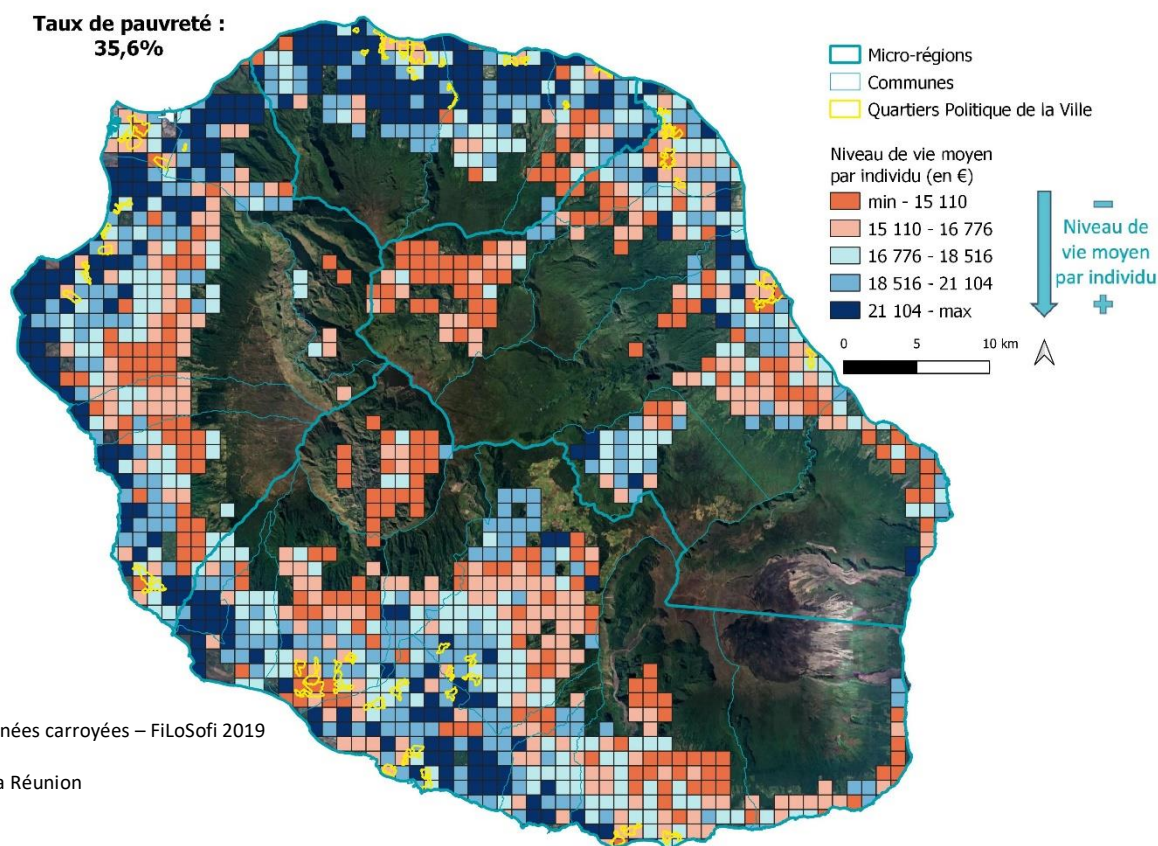
Sources : Insee, données carroyées – FiLoSofi 2019
Google Satellite
Exploitation : ORS La Réunion

Portrait socio-économique

Les conditions de vie constituent des déterminants de l'état de santé de la population. Connaître le profil socio-économique de la population permet d'adapter l'environnement professionnel et de développer des actions et dispositifs correspondant au mieux aux besoins de santé locaux. L'analyse des conditions de vie repose sur des indicateurs d'emploi, de revenus et de précarité.

Portrait socio-économique		Effectif Région	Ratio H/F	Taux Micro-Région Nord	Taux Micro-Région Est	Taux Micro-Région Sud	Taux Micro-Région Ouest	Taux Régional	Taux France hexagonale
12	Population active de 15-64 ans (taux d'activité des 15-64 ans)	390 761	1,0	70,0%	65,4%	69,3%	69,5%	68,9%	74,9%
13	Population au chômage de 15-64 ans (taux de chômage des 15-64 ans)	117 780	0,9	27,6%	33,1%	32,4%	27,9%	30,1%	11,7%
14	Ratio de cadres pour 100 ouvriers	-	-	70,1%	22,1%	33,8%	48,1%	43,3%	87,2%
15	Emploi précaire (part pour 100 emplois)	52 629	0,9	20,8%	24,0%	23,9%	21,0%	22,3%	15,4%
16	Diplômés du supérieur (part pour 100 personnes de 15 ans et plus non scolarisées)	131 598	0,8	25,9%	15,4%	19,7%	24,6%	21,9%	32,8%
17	Personnes couvertes par Revenu de Solidarité Active (RSA) (taux pour 100 hab.)	211 184	-	22,1%	31,7%	23,8%	22,6%	24,2%	5,1%
18	Allocataires 100% dépendants des prestations CAF (taux pour 100 allocataires)	80 415	-	25,4%	32,8%	27,5%	27,8%	27,9%	12,0%
19	Parc Local Social (taux pour 100 habitations principales)	83 150	-	33,9%	25,6%	16,6%	24,1%	24,0%	16,0%

Niveau de vie annuel moyen des habitants de La Réunion selon leur lieu de domiciliation



Sources : Insee, données carroyées – FiLoSofi 2019
Google Satellite
Exploitation : ORS La Réunion

Note de lecture : Un ratio égal à 1 signifie une situation équivalente chez les hommes et les femmes. Si le ratio est supérieur à 1, la situation se retrouve plus chez les hommes que chez les femmes, et inversement si le ratio est inférieur à 1 (la situation se retrouve plus chez les femmes).

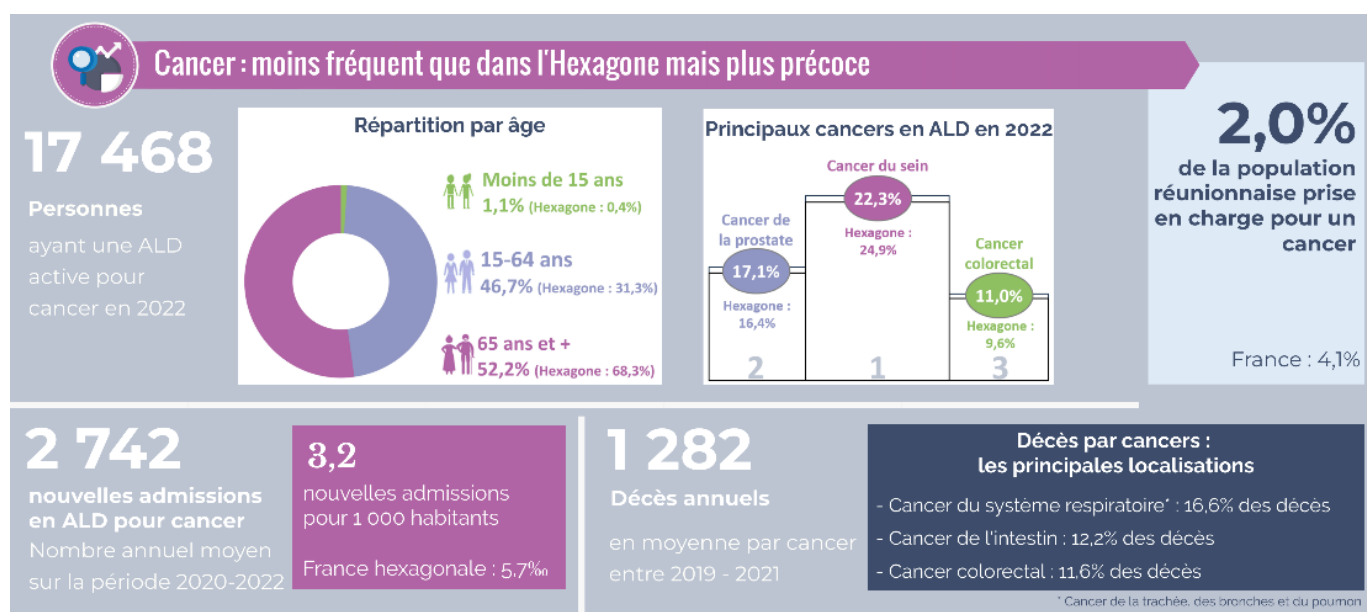
Sources : 12-16. Insee, RP2021 / **15.** Le nombre de salariés de 15-64 ans en emploi précaire correspond à la part des salariés qui ne sont pas des contrats à durée indéterminée. Il s'agit des contrats en intérim, apprentissage, les emplois jeunes, CES (contrats emploi solidarité), contrats de qualification ou autres emplois aidés, les stages rémunérés en entreprise et les autres emplois à durée limitée, CDD (contrats à durée déterminée), contrats courts, saisonniers, vacataires, etc. / **17.** CAF Réunion 2023 / **18.** CAF 2023 via OR2S / **19.** ARMOS OI rapport annuel 2024

L'état de santé de la population de La Réunion est appréhendé à partir des indicateurs de mortalité, déclinés par causes de décès ainsi que des indicateurs de maladies chroniques reconnues (Affections de Longues Durées), déclinés par motifs d'inscription. Des taux standardisés permettent des comparaisons entre les **taux régionaux et nationaux** (France hexagonale) à structure par âge égale. **L'indicateur de différence (≠) signale si le taux de la région est significativement supérieur ou inférieur ou sans différence significative avec le taux de la France hexagonale.**

Mortalité (nombre annuel moyen de décès et taux standardisés pour 100 000 habitants)	Effectif Région	Ratio H/F	Taux Micro-Région Nord	Taux Micro-Région Est	Taux Micro-Région Sud	Taux Micro-Région Ouest	Taux Régional	≠	Taux France Hexagonale
20 Décès toutes causes confondues	5 323	1,2	955	1 187	1 077	983	1 036	>	938
21 Décès prématurés (avant 65 ans)	1 555	2,1	214	242	215	198	214	>	182
22 Décès par cancer	1 282	1,5	208	238	213	239	221	<	249
23 Décès par maladie de l'appareil circulatoire	1 194	1,0	240	291	273	222	254	>	198
24 Décès liés à l'appareil respiratoire	338	1,4	62	94	75	77	75	>	58
25 Décès liés au diabète*	763	1,0	127	234	169	142	160	>	61
26 Décès par suicide	87	3,6	10	8	11	12	11	<	13
27 Décès liés à un accident de circulation	34	4,4	3	3	4	5	4	>	3
28 Décès prématurés évitables (par causes accessibles à la prévention)	615	3,4	83	97	86	86	87	>	76
29 Décès liés au tabac	716	2,0	125	168	140	132	138	>	119
30 Décès liés à l'alcool**	241	4,1	31	41	33	35	34	>	25

ALD (nombre et prévalence pour 100 000 habitants)	Effectif Région	Ratio H/F	Taux Micro-Région Nord	Taux Micro-Région Est	Taux Micro-Région Sud	Taux Micro-Région Ouest	Taux Régional	≠	Taux France Hexagonale
31 Affections de longue durée (ALD)	189 312	1,0	26 909	30 004	27 800	28 667	28 418	>	24 713
32 ALD pour diabète	70 899	0,9	9 625	12 236	10 396	10 112	10 502	>	5 290
33 ALD pour maladies cardiovasculaires	41 867	1,4	6 643	7 160	6 595	7 524	6 988	>	6 955
34 ALD pour maladies psychiatriques	18 963	1,1	2 382	2 023	2 250	2 337	2 298	<	2 616
35 ALD pour cancer	18 154	0,9	2 755	2 668	2 726	2 847	2 791	<	4 098
36 ALD pour néphropathie chronique grave	4 289	1,0	620	578	710	751	691	>	405
37 ALD pour asthme	1 819	0,5	225	311	276	242	261	=	232
38 ALD pour BPCO***	1 122	2,1	203	293	152	180	191	=	168

* le calcul prend désormais en compte les décès en cause initiale + associée / ** le calcul prend désormais en compte les décès en cause initiale par cancer des voies aéro-digestives supérieures + cirrhose alcoolique du foie + psychose alcoolique. / *** Bronchopneumopathie chronique obstructive



Note de lecture : Un ratio égal à 1 signifie une situation équivalente chez les hommes et les femmes. Si le ratio est supérieur à 1, la situation se retrouve plus chez les hommes que chez les femmes, et inversement si le ratio est inférieur à 1 (la situation se retrouve plus chez les femmes).

Sources : 20-30. Inserm, CépiDC 2019-2021, Insee RP2021/ 31-38. Régimes d'Assurance Maladie 2023, Insee RP2021 / **Infographie :** Régimes d'Assurance Maladies 2022, Insee RP2020, Inserm CépiDC 2019-2021, OR25

Offre de soins

La différence d'offre de santé sur les territoires est un des déterminants des inégalités d'accès et de prises en charge des populations. Les données actualisées de l'offre de santé (en termes de professionnels et de structures de santé) constituent un enjeu pour les acteurs, notamment pour anticiper les actions permettant de maintenir ou développer l'offre. Les besoins et attentes des populations sont multiples ; en particulier dans un contexte marqué par l'augmentation des maladies chroniques et des populations âgées, participant à l'accroissement des demandes en soins, notamment en soins de proximité. Le développement de l'exercice coordonné (lieu et/ou organisation de soins de premier recours dans un territoire, qui permet aux professionnels de santé de mieux structurer leurs relations et de mieux se coordonner) est à ce titre un enjeu majeur.

Exercice coordonné	Etablissement Micro-Région Nord	Etablissement Micro-Région Est	Etablissement Micro-Région Sud	Etablissement Micro-Région Ouest	Etablissements Région
39 Centres de santé (CDS) installés	2	1	4	0	7
40 Centres de santé (CDS) en projet	0	0	0	0	0
41 Equipes de Soins Primaires (ESP) installées	0	0	0	0	0
42 Equipes de Soins Primaires (ESP) en projet	0	0	0	0	0
43 Maisons de Santé Pluriprofessionnelles (MSP) installées	5	2	13*	4	24*
44 Maisons de Santé Pluriprofessionnelle (MSP) en projet	0	0	3	1	4

* Dont une MSP universitaire dans la micro-région sud

Offre de professionnels de santé libéraux (effectifs et densité pour 100 000 habitants)	Effectif Région	Taux Micro- Région Nord	Taux Micro- Région Est	Taux Micro- Région Sud	Taux Micro- Région Ouest	Taux Régional
45 Professionnels médicaux libéraux	2 443	271	197	268	370	283
46 Médecins généralistes	863	91	76	103	119	100
47 Médecins spécialistes	550	73	33	54	86	64
48 Chirurgiens-dentistes	532	53	38	64	81	62
49 Sage-femmes	154	20	16	15	21	18
50 Pharmaciens	344	35	34	31	62	40
51 Professionnels paramédicaux libéraux	ND	ND	ND	ND	ND	ND
52 Infirmiers	ND	ND	ND	ND	ND	ND
53 Masseurs-kinésithérapeutes	ND	ND	ND	ND	ND	ND
54 Orthophonistes	482	25	23	78	73	56
55 Psychologues	147	15	8	16	26	17
56 Diététiciens	28	2	1	3	6	3
57 Pédicures podologues	ND	ND	ND	ND	ND	ND

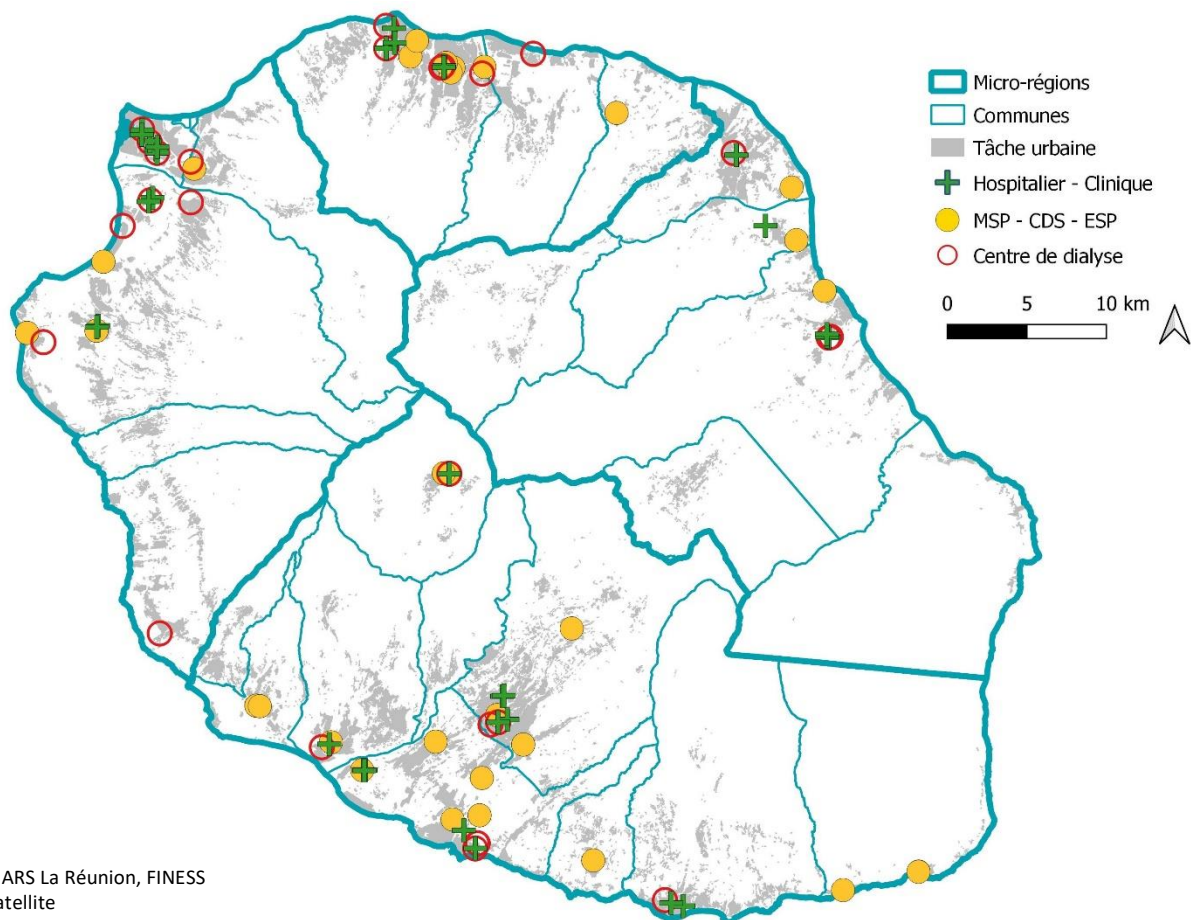
Structures sanitaires	Etablissements Micro-Région Nord	Etablissements Micro-Région Est	Etablissements Micro-Région Sud	Etablissements Micro-Région Ouest	Etablissements Région
58 Entités de centres hospitaliers publics	1	2	5	1	9
59 Centres hospitaliers publics spécialisés en psychiatrie	0	0	0	1	1
60 Etablissements privés de soins de courte durée	2	0	1	2	5
61 Etablissements privés de lutte contre les maladies mentales	0	1	1	1	3
62 Etablissements privés de Soins de Suite et Réadaptation (SSR)	2	1	5	7	15
63 Maternités de niveau 1	0	0	1	0	1
64 Maternités de niveau 2	1	1	0	2	4
65 Maternités de niveau 3	1	0	1	0	2

Structures sanitaires	Etablissements Micro-Région Nord	Etablissements Micro-Région Est	Etablissements Micro-Région Sud	Etablissements Micro-Région Ouest	Etablissements Région
66 Hospitalisation à domicile (HAD)*	2	2	2	2	8
67 Centre de dialyse (privé)	5	2	6	8	21
68 Services de Soins Infirmiers à domicile (SSIAD)	1	1	1	1	4
69 Pharmacies	63	36	82	64	245
70 Laboratoires	14	7	29	18	68
71 Services ambulanciers	23	31	36	31	121
72 Opticiens-Lunetiers	10	3	17	16	46
73 Centre de Soins, d'Accompagnement et de Prévention en Addictologie (CSAPA)*	1	1	1	3	6
74 Centre d'Accueil et d'Accompagnement à la Réduction des risques pour Usagers de Drogues (CAARUD / rayonnement régional)	0	0	0	1	1
75 Consultations Jeunes Consommateurs (CJC)**	2	1	1	6	10
76 Appartement de Coordination Thérapeutique	1	0	1	2	4

* Les effectifs prennent en compte les établissements physiques incluant les antennes et le siège.

** Les effectifs prennent en compte les établissements physiques incluant les permanences, antennes et consultations de proximité.

Offre de soins présente à La Réunion au 01/01/2024



Sources : ARS La Réunion, FINESS
Google Satellite
Exploitation : ORS La Réunion

Sources : 66-74. ARS La Réunion, FINESS (actualisation 2024) / 75. Réseau Oté I, ANPAA974 / 76. ARS La Réunion, FINESS (actualisation 2024)

Note de lecture : Plusieurs structures ayant la même adresse, il peut y avoir un décalage entre le nombre de structures dans les tableaux et le nombre de symboles sur la carte.

Accès et recours à la santé

L'accès et le recours (ou non-recours) aux soins sont, en santé publique, des enjeux majeurs, mais également complexes car résultant de multiples facteurs dont il est difficile de distinguer les influences respectives. Le recours aux soins dépend notamment d'un ensemble de facteurs économiques, sociaux et culturels liés entre eux mais aussi des capacités d'accès. Les inégalités sociales d'accès et de recours aux soins sont présentes au sein des territoires, notamment en milieu rural ou dans les territoires isolés. Les pratiques restent fortement différenciées et une partie de la population renonce aux soins.

Prévention	Effectif Région	Taux Micro-Région Nord	Taux Micro-Région Est	Taux Micro-Région Sud	Taux Micro-Région Ouest	Taux Régional	Taux France entière
77 Suivi des examens bucco-dentaires des enfants de moins de 16 ans visés par le programme MT Dents	40 122	63,6%	55,3%	69,5%	67,2%	65,2%	75,4%
78 Enfants de moins de 18 mois vaccinés contre le méningocoque C	11 769	94,1%	92,7%	93,8%	93,8%	93,7%	97,1%
79 Enfants de moins de 2 ans vaccinés contre la ROR	9 452	76,6%	65,9%	76,1%	71,5%	73,4%	84,6%
80 Personnes de 65 ans et + vaccinées contre la grippe saisonnière	41 300	32,1%	33,6%	33,8%	31,1%	32,7%	53,9%
81 Personnes à risque vaccinées contre la grippe saisonnière	10 223	14,9%	15,8%	16,4%	14,7%	15,5%	26,6%
82 Dépistage du cancer du sein	67 291	45,8%	46,6%	49,9%	55,1%	49,7%	62,3%
83 Dépistage du cancer colorectal	57 944	22,0%	21,8%	26,4%	29,4%	25,5%	32,7%
84 Dépistage du cancer du col de l'utérus	132 596	50,2%	47,0%	51,6%	54,1%	51,3%	53,2%

Accès et recours aux soins	Effectif Région	Taux Micro-Région Nord	Taux Micro-Région Est	Taux Micro-Région Sud	Taux Micro-Région Ouest	Taux Régional	Taux France entière
85 Population couverte par la CSS (Complémentaire Santé Solidaire)	322 328	34,1%	43,3%	38,5%	34,3%	37,0%	9,9%
86 Consommant sans médecin traitant déclaré (17 ans et plus)	64 573	10,6%	9,2%	8,9%	8,4%	9,2%	11,4%
87 Patients consultant le médecin généraliste sur leur commune	664 064	87,0%	85,8%	90,4%	89,9%	86,2%	-
88 Patients consultant les médecins spécialistes sur leur commune	262 309	69,4%	59,0%	66,4%	71,9%	65,8%	-
89 Patients consultant les infirmiers sur leur commune	253 202	80,5%	77,0%	84,3%	82,5%	79,5%	-
90 Patients consultant les masseurs-kiné sur leur commune	148 030	87,8%	84,0%	89,9%	89,9%	87,0%	-
91 Patients consultant les sage-femmes sur leur commune	23 825	78,0%	74,1%	82,4%	80,6%	74,9%	-
92 Patients consultant les orthophonistes sur leur commune	16 186	73,6%	60,8%	84,5%	87,9%	80,9%	-
93 Nombre de patients par médecins généralistes	-	1 598	1 491	1 405	1 331	1 440	1 153
94 Nombre de patients par infirmiers	-	69	78	117	115	99	164
95 Nombre de patients par masseurs-kinésithérapeutes	-	120	121	142	159	141	136
96 Nombre de patients par orthophonistes	-	47	43	44	44	45	58
97 Nombre de patients par orthoptistes	-	1 156	688	1 068	1 240	1 057	445

Sources : 77-86. Assurance Maladie - Rezone CPTS (DCIR/SNDS/SNIIRAM) (Année glissante du 01/07/2023 au 30/06/2024) / **77.** Au moins un acte dentaire dans les 18 mois / **78.** Part des patients consommant ayant reçu une dose de vaccin / **79.** Part des patients consommant ayant reçu 2 doses de vaccin ROR / **80.** Au moins un remboursement pour les médicaments ou prestations relatifs au vaccin antigrippal / **81.** Population consommante de 16-64 ans en ALD ou présentant une maladie chronique avec au moins un remboursement pour les médicaments ou prestations relatifs au vaccin antigrippal / **82.** Part des femmes de 50-74 ans participant au dépistage (organisé ou individuel) du cancer du sein (au moins un remboursement pour les actes de CCAM ciblés) / **83.** Part des patients consommants de 50-74 ans pour lesquels un dépistage CCR a été réalisé au cours des 2 dernières années (1 remboursement des actes CCAM ciblés) parmi la population consommante de 50-74 ans n'ayant pas eu de coloscopie dans les 5 dernières années / **84.** Part des femmes de 25-65 ans ayant bénéficié d'un frottis au cours des 3 dernières années (remboursement acte CCAM/biologie ou prestations ciblées) / **85.** Pourcentage de la population consommante couverte par la CSS / **86.** Sans déclaration de médecin traitant (MT) ou ayant un MT en cessation ou fictif / **87-92.** ARS La Réunion, SNDS 2023 / **93-97.** Assurance Maladie - Rezone CPTS (DCIR/SNDS/SNIIRAM) (1^{er} semestre 2024)

Accès et recours à la santé

Accès et recours aux soins		Effectif Région	Taux Micro- Région Nord	Taux Micro- Région Est	Taux Micro- Région Sud	Taux Micro- Région Ouest	Taux Régiona l	Taux France entière (*France Hexagonale)
98	Part des bénéficiaires ayant consulté un médecin généraliste au moins 1 fois dans l'année	-	94,0%	97,7%	97,2%	99,6%	97,1%	87,2% *
99	Part des bénéficiaires ayant consulté un médecin spécialiste au moins 1 fois dans l'année	-	34,3%	32,5%	34,1%	33,7%	33,8%	36,5% *
100	Part des bénéficiaires ayant consulté une sage-femme au moins 1 fois dans l'année	-	9,2%	12,6%	7,8%	7,1%	8,7%	9,0% *
101	Part des bénéficiaires ayant consulté un infirmier au moins 1 fois dans l'année	-	11,0%	15,9%	17,3%	15,4%	15,1%	18,7% *
102	Part des bénéficiaires ayant consulté un masseur-kinésithérapeute au moins 1 fois dans l'année	-	17,8%	14,5%	22,8%	22,9%	20,4%	16,9% *
103	Part des bénéficiaires ayant consulté un orthophoniste au moins 1 fois dans l'année	-	1,3%	1,2%	3,4%	3,0%	2,5%	2,2% *
104	Part des bénéficiaires ayant consulté un chirurgien-dentiste au moins 1 fois dans l'année	-	39,3%	36,6%	41,9%	44,1%	41,0%	38,3 % *
105	Part des bénéficiaires ayant eu recours à un laboratoire au moins 1 fois dans l'année	-	47,9%	48,8%	52,3%	54,0%	51,1%	52,9% *
106	Part des bénéficiaires ayant eu recours à une pharmacie au moins 1 fois dans l'année	-	90,2%	93,1%	92,1%	94,7%	92,4%	86,1% *
107	Consommation moyenne d'actes par bénéficiaire (médecin généraliste)	-	6,8	6,8	7,8	7,6	7,3	5,5 *
108	Consommation moyenne d'actes par bénéficiaire (sage-femme)	-	8,0	7,0	10,0	10,0	9,0	5,0 *
109	Consommation moyenne d'actes par bénéficiaire (infirmier)	-	309,7	265,1	227,2	213,4	244,3	66,5 *
110	Consommation moyenne d'actes par bénéficiaire (masseur-kinésithérapeute)	-	35,2	32,7	34,4	35,0	34,6	26,9 *
111	Consommation moyenne d'actes par bénéficiaire (orthophoniste)	-	27,1	24,4	31,2	31,9	30,4	21,5 *
112	Consommation moyenne d'actes par bénéficiaire (chirurgien-dentiste)	-	3,7	3,9	4,0	4,1	4,0	2,9 *
113	Patients de 75 ans et + avec un traitement par psychotrope	895	2,7%	2,3%	2,5%	3,0%	2,6%	5,1%

Sources : 98-112. CartoSanté, SNDS 2023 / 113. Assurance Maladie - Rezone CPTS (DCIR/SNDS/SNIIRAM) (Année glissante du 01/07/2023 au 30/06/2024) Rapport entre le nombre de patients de plus de 75 ans hors ALD 23 (troubles psychiatriques) ayant eu au moins 2 psychotropes prescrits (hors anxiolytiques) de 2 classes ATC différentes, remboursés avec une date identique de prescription et le nombre de patients de plus de 75 ans hors ALD 23

Accès et recours à la santé

Accès et recours aux soins		Effectif Région	Taux Micro-Région Nord	Taux Micro-Région Est	Taux Micro-Région Sud	Taux Micro-Région Ouest	Taux Régional	Taux France entière (*France Hexagonale)
115	Recours aux urgences (taux standardisés pour 1 000 habitants)	-	234,2‰	306,6‰	227,2‰	266,1‰	249,0‰	-
116	Passages aux urgences des habitants non suivis d'hospitalisation	94 264	12,8%	16,2%	12,0%	13,1%	13,1%	19,8%
117	Recours à la Permanence Des Soins Ambulatoires-PDSA (taux standardisé pour 1 000 hab.) :	184 271	241,9‰	145,6‰	202,8‰	171,6‰	195,9‰	
118	Consultations de nuit	115 052	164,4‰	97,6‰	121,2‰	97,8‰	122,3‰	-
119	Dont consultations de début de nuit (19h-00h)	105 437	127,9‰	92,7‰	120,7‰	96,7‰	112,1‰	-
120	Dont consultations de milieu de nuit (00h-06h)	9 615	36,4‰	5,0‰	0,5‰	1,0‰	10,2‰	-
121	Consultations régulées dimanche et jours fériés	67 686	76,2‰	40,5‰	81,3‰	73,7‰	72,0‰	-
122	Consultations régulées de samedi	1 533	1,4‰	7,5‰	0,2‰	0,3‰	1,6‰	-
123	Admission directe en service de médecine	12 354	39,0%	36,3%	28,9%	26,5%	31,6%	37,0%
124	Hospitalisations Ensemble (taux standardisé pour 1 000 hab.)	228 153	306,4‰	328,0‰	270,0‰	306,1‰	295,5‰	287,3‰ *
125	Hospitalisations en chirurgie (taux standardisé pour 1 000 hab.)	61 707	81,0‰	78,2‰	78,2‰	86,9‰	81,0‰	90,5‰ *
126	Hospitalisations en médecine (taux standardisé pour 1 000 hab.)	97 873	142,3‰	155,3‰	118,8‰	137,4‰	133,9‰	115,7‰ *
127	Hospitalisations en obstétrique	22 505	25,1‰	32,3‰	21,3‰	27,3‰	25,3‰	15,8‰ *

Part de la population réunionnaise selon le temps d'accès aux ressources en santé au 01/01/2023



Temps d'accès (1)	Service des urgences
[0-5 min]	6,7%
[5-10 min]	16,9%
[10-15 min]	25,9%
[15-20 min]	23,5%
[20-25 min]	13,9%
[25-30 min]	7,5%
Plus de 30 min	5,7%



Temps d'accès (1)	Maternité	Officine	Laboratoire	Dialyse	MSP et centre de santé	Scanner et IRM
[0-15 min]	59,4%	99,4%	94,7%	86,3%	89,9%	80,8%
[15-30 min]	36,0%	0,6%	3,9%	12,5%	9,0%	16,4%
[30-45 min]	3,4%	0,05%	0,9%	1,0%	0,8%	1,8%
Plus de 45 min	1,2%	0,05%	0,4%	0,2%	0,2%	1,0%

(1) Déplacement en véhicule sous condition de circulation fluide

Sources : 116. ARS La Réunion, RPU 2023 / 117. Assurance Maladie - Rezone CPTS (DCIR/SNDS/SNIIRAM) (Année glissante du 01/07/2023 au 30/06/2024) / 118-122. ARS La Réunion, SNDS 2023 / 123. Assurance Maladie - Rezone CPTS (DCIR/SNDS/SNIIRAM) ATIH 2022, Insee RP2020 / 124-127. OR2S, ATIH 2023, Insee RP2021

Infographie : FINESS – Insee FiloSofi 2019 / Exploitation : ARS La Réunion / DESI / DES

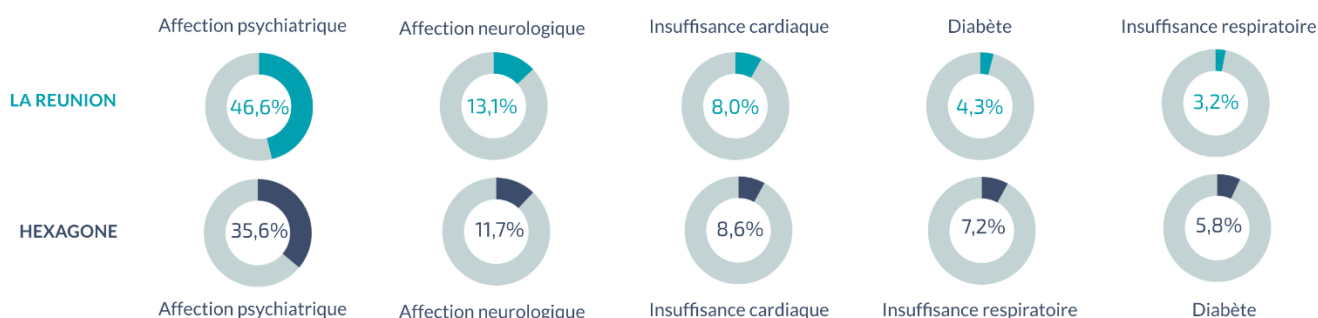
Zooms populationnels

Plusieurs populations sont prioritaires dans le Projet Régional de Santé (PRS) 2018-2028. L'amélioration de la santé de la femme, du couple et de l'enfant et la préservation de la santé des jeunes, la qualité de vie et la santé des personnes âgées et des personnes en situation de handicap sont 3 des 8 enjeux définis dans le PRS. Les objectifs de ces parcours populationnels ont été définis à partir de l'identification de fragilités au sein de ces populations.

Pour décrire ces fragilités de la période périnatale à l'âge de 25 ans, différents indicateurs de l'état de santé et de ses déterminants socio-économiques sont pris en compte, la situation des enfants et des jeunes étant primordial pour construire des politiques de santé sur le long terme.

Femmes, couples, enfants		Effectif Région	Ratio H/F	Taux Micro-Région Nord	Taux Micro-Région Est	Taux Micro-Région Sud	Taux Micro-Région Ouest	Taux Régional	≠	Taux France hexagonale
128	Population de moins de 15 ans	192 208	1,0	21,7%	24,6%	21,8%	21,3%	22,1%	>	17,5%
129	Nombre annuel moyen de naissances de mères mineures (2019 - 2021, et part pour 100 naissances vivantes)	220	-	1,5%	2,0%	1,9%	1,3%	1,7%	=	0,3%
130	Nombre annuel moyen de naissances de mères de 40 ans et plus (2019-2021, et part pour 100 naissances vivantes)	634	-	4,8%	4,6%	4,5%	5,3%	4,8%	=	5,1%
131	Femmes enceintes hospitalisées pour diabète gestationnel	2 912	-	18,9%	25,1%	22,1%	22,7%	21,9%	-	-
132	Enfant de moins de 18 ans vivant dans une famille monoparentale	96 301	-	44,4%	45,8%	39,2%	37,7%	41,2%	>	20,9%
133	Taux de mortalité infantile (pour 1 000 naissances vivantes)	89	1,2	6,1	7,1	7,1	6,2	7,0	>	3,7
134	Enfants de moins de 15 ans en ALD (taux standardisé pour 100 000 jeunes de moins de 15 ans)	4 360	1,1	2 580	2 680	2 908	2 671	2 845	>	2 675

Les 5 premiers motifs de maladies chroniques reconnues (ALD) chez les moins de 15 ans en 2023

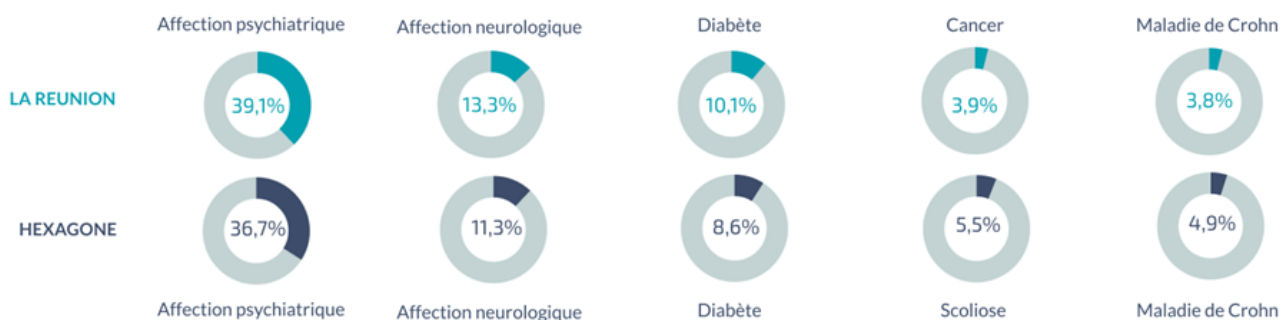


Sources : 128. Insee RP 2021 / 129-130. Insee, Etat Civil 2021 / 131. ATIH PMSI 2022 / 132. Insee RP 2021 / 133. Etat Civil 2019-2021 / 134. Régimes d'Assurance Maladie 2022, Insee RP2021

Infographie. Régimes d'Assurance Maladie 2023, Insee RP2021

Jeunes (15-24 ans)		Effectif Région	Ratio H/F	Taux Micro-Région Nord	Taux Micro-Région Est	Taux Micro-Région Sud	Taux Micro-Région Ouest	Taux Régional	≠	Taux France hexagonale
135	Population de 15-24 ans	118 196	1,0	14,5%	14,2%	13,3%	12,6%	13,6%	=	11,8%
136	Jeunes déscolarisés ou confrontés à des difficultés d'insertion (ni en emploi, ni en étude, ni en formation (NEET))	32 981	-	24,9%	30,2%	28,6%	28,7%	27,9%	>	14,9%
137	Jeunes actifs de 15-24 ans (taux d'activité des 15-24 ans)	46 030	1,2	38,0%	37,6%	39,6%	39,9%	38,9%	=	41,6%
138	Jeunes chômeurs de 15-24 ans (taux de chômage des 15-24 ans)	21 831	1,1	45,7%	51,0%	48,4%	45,9%	47,4%	>	23,2%
139	Jeunes de 15-24 ans en ALD (taux standardisé pour 100 000 jeunes de 15-24 ans)	4 360	1,1	3 053	3 627	4 204	4 015	3 815	<	4 024
140	Décès de jeunes de 15-24 ans par accident de la circulation (taux standardisé de mortalité pour 100 000 hab. âgés de 15 à 24 ans)	7	5,7	3,2%	5,5%	8,0%	4,9%	5,7%	=	5,4%
141	Décès de jeunes de 15-24 ans par suicide (taux standardisé de mortalité pour 100 000 hab. âgés de 15 à 24 ans)	7	1,9	3,2%	3,7%	6,4%	8,7%	5,7%	=	5,6%

Les 5 premiers motifs de maladies chroniques reconnues (ALD) chez les 15-24 ans

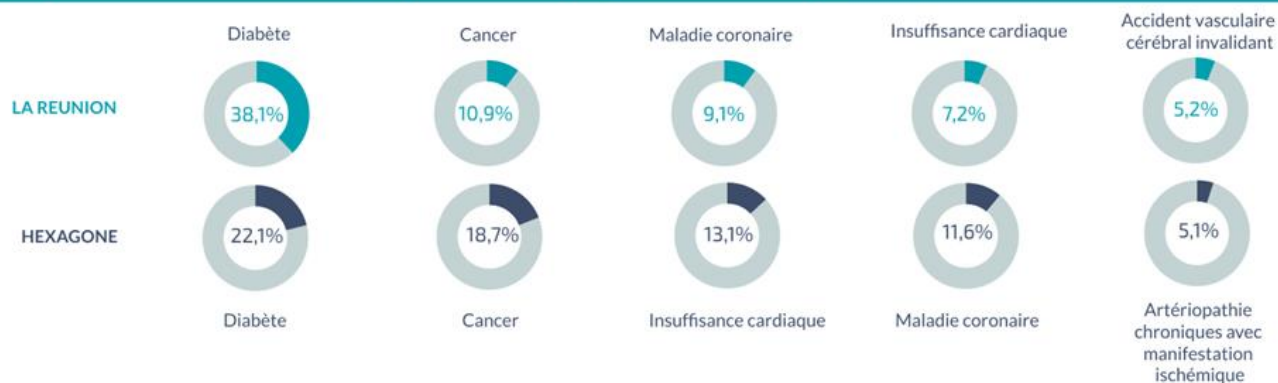


La personne vulnérable peut être définie comme une personne n'étant pas en mesure de se protéger en raison de son âge, d'une maladie, d'une infirmité ou d'une déficience physique ou psychique. Les populations vulnérables constituent une cible particulière pour la prévention et l'action en santé. Les personnes âgées, du fait de leurs conditions de vie et/ou de leur dépendance / perte d'autonomie, représentent une population vulnérable.

Personnes âgées		Effectif Région	Ratio H/F	Taux Micro-Région Nord	Taux Micro-Région Est	Taux Micro-Région Sud	Taux Micro-Région Ouest	Taux Régional	≠	Taux France hexagonale
142	Population de 60 ans et plus	162 363	0,8	18,7%	17,2%	19,2%	18,5%	18,6%	<	26,8%
143	Population de 65 ans et plus	112 104	0,8	13,0%	11,5%	13,5%	12,7%	12,9%	<	20,7%
144	Population de 75 ans et plus	45 026	0,7	5,3%	4,4%	5,5%	5,0%	5,2%	<	9,7%
145	Personnes bénéficiaires du minimum vieillesse	22 224	-	11,5%	14,7%	15,3%	12,9%	13,7%	-	-
146	Bénéficiaires de l'APA en établissement (part pour 100 habitants de 60 ans et plus)	1 318	-	0,6%	1,0%	0,8%	0,9%	0,8%	<	3,0%
147	Bénéficiaires de l'APA à domicile (part pour 100 habitants de 60 ans et plus)	19 546	-	8,6%	16,1%	14,4%	9,7%	12,0%	>	4,2%
148	Population 75 ans et plus vivant seule	14 920	-	36,9%	31,1%	33,0%	30,5%	33,1%	<	38,4%
149	Personnes de 75 ans et plus vivant dans une structure d'hébergement	1 383	-	2,8%	2,4%	2,8%	4,1%	3,1%	<	9,0%
150	Personnes de 70 ans et plus sans médecin traitant	2 854	-	4,1%	3,6%	3,2%	2,9%	3,4%	=	5,2%
151	Personnes de 65 ans et plus avec polymédication continue	23 234	-	16,6%	20,5%	19,2%	17,9%	18,4%	=	17,0%
152	Patients de 75 ans et plus avec un traitement par psychotrope	895	-	2,7%	2,3%	2,5%	3,0%	2,6%	<	5,1%
153	Personnes de 65 ans et plus en ALD (taux standardisé pour 100 000 personnes de 65 ans et plus)	85 209	1,0	82 371	90 432	83 337	88 495	86 294	>	74 686
154	Personnes de 65 ans et plus en ALD pour maladie d'Alzheimer (taux standardisé pour 100 000 personnes de 65 ans et plus)	2 585	0,5	3 339	2 746	3 192	3 119	3 202	<	3 071

APA : Allocation Personnalisée d'Autonomie

Les 5 premiers motifs de maladies chroniques reconnues (ALD) chez les 65 ans et plus



Sources : 142-144. Insee, RP2021 / 145. CGSS bénéficiaires au 31/12/2023 / 146-147. Département de La Réunion, Statistiques Allocation Personnalisée d'Autonomie (APA) 20223/ 148-149. Insee, RP2021 / 150-152. Assurance Maladie - Rezone CPTS (DCIR/SNDS/SNIIRAM) (Année glissante du 01/07/2023 au 30/06/2024) / 153-154. Régime d'Assurance Maladie 2022, Insee RP2021

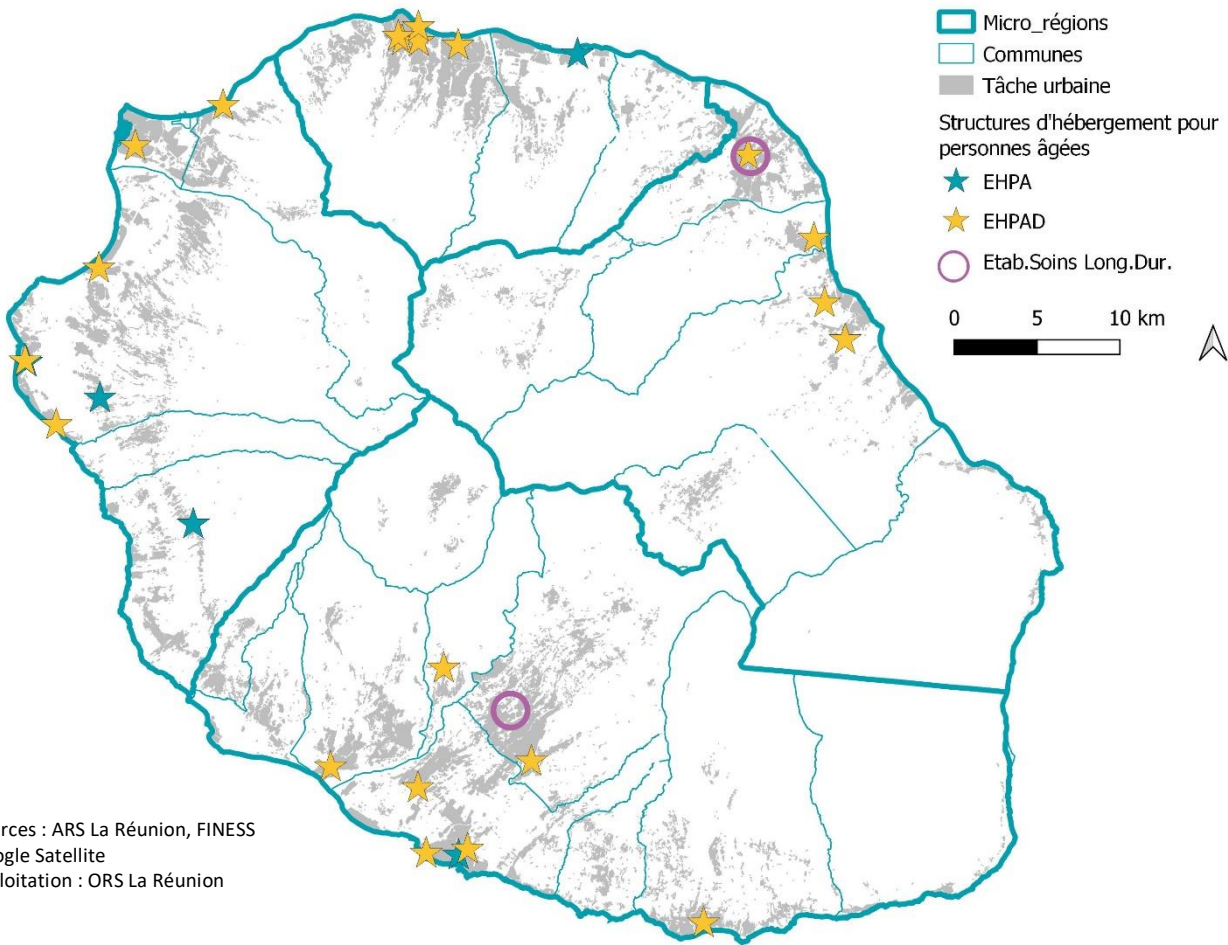
Infographie. Régimes d'Assurance Maladie 2023, Insee RP2021

Offre personnes âgées (nombre de places pour 1 000 personnes de 75 ans et plus)		Etbl. Micro- Région Nord	Etbl. Micro- Région Est	Etbl. Micro- Région Sud	Etbl. Micro- Région Ouest	Etbl. Région	Taux Micro- Région Nord	Taux Micro- Région Est	Taux Micro- Région Sud	Taux Micro- Région Ouest	Taux Régional
155	EHPAD	5	4	7	5	21	41,4‰	38,8‰	29,9‰	42,7‰	37,0‰
156	EHPA	1	-	1	3	5	2,1‰	0,0‰	3,4‰	4,9‰	3,0‰
157	USLD	-	1	1	0	2	0,0‰	9,8‰	2,9‰	0,0‰	2,3‰
158	SSIAD	1	1	1	1	4	23,0‰	5,2‰	10,7‰	4,2‰	11,6‰

EHPAD : Etablissements d'Hébergement pour Personnes Agées Dépendantes
EHPA : Etablissements d'Hébergement pour Personnes Agées

USLD : Unités de Soins de Longue Durée
SSIAD : Services de Soins Infirmiers à domicile

Offre d'hébergements pour personnes âgées à La Réunion au 01/01/2024



Note de lecture : Plusieurs structures ayant la même adresse, il peut y avoir un décalage entre le nombre de structures dans les tableaux et le nombre de symboles sur la carte

Les personnes en situation de handicap, de par leur âge, leurs conditions de vie et/ou leur dépendance, représentent une population vulnérable.

Personnes en situation de handicap (PSH)		Effectif Région	Taux Micro-Région Nord	Taux Micro-Région Est	Taux Micro-Région Sud	Taux Micro-Région Ouest	Taux Régional
159	Personnes en situation de handicap (PSH)	62 589	7,2%	7,4%	7,4%	6,9%	7,2%
160	PSH de moins de 20 ans	11 785	3,9%	4,6%	4,9%	4,7%	4,5%
161	PSH de 60 ans ou plus	17 004	11,3%	11,4%	9,8%	10,1%	10,5%
162	Allocataire de l'AAH (taux pour 100 personnes de 20-59 ans)	21 729	4,4%	5,5%	5,2%	4,4%	4,8%
163	Allocataires de l'AAEH (taux pour 100 enfants de moins de 20 ans)	8 759	2,9%	3,2%	3,7%	3,5%	3,4%

AEEH : Allocation d'Education de l'Enfant Handicapé

Offre PSH - Enfants (taux d'équipement pour 1 000 jeunes de moins de 20 ans)		Etbl. Micro- Région Nord	Etbl. Micro- Région Est	Etbl. Micro- Région Sud	Etbl. Micro- Région Ouest	Etbl. Région	Taux Micro- Région Nord	Taux Micro- Région Est	Taux Micro- Région Sud	Taux Micro- Région Ouest	Taux Régional
164	Etablissements pour enfants en situation de handicap	6	3	14	7	30	5,9‰	4,5‰	7,3‰	6,7‰	6,3‰
165	Etablissements pour polyhandicapés	1	0	2	1	4	0,8‰	0,0‰	0,8‰	0,8‰	0,7‰
166	IEM	1	0	2	1	4	0,6‰	0,0‰	0,5‰	0,3‰	0,4‰
167	IME/IMP/IMPRO	3	3	8	3	17	2,8‰	4,5‰	4,8‰	3,9‰	4,1‰
168	ITEP	0	0	1	1	2	0,0‰	0,0‰	0,7‰	1,4‰	0,6‰
169	IES	1	0	1	1	3	1,7‰	0,0‰	0,5‰	0,3‰	0,7‰
170	SESSAD	4	1	6	2	13	4,2‰	1,8‰	2,8‰	4,0‰	3,3‰
171	CAMSP	2	1	3	1	7	1,4‰	1,0‰	1,4‰	1,0‰	1,2‰
172	CMPP	2	0	1	1	4	1,9‰	0,0‰	0,8‰	0,8‰	0,9‰

SESSAD : Services d'Education Spéciale et de Soins A Domicile

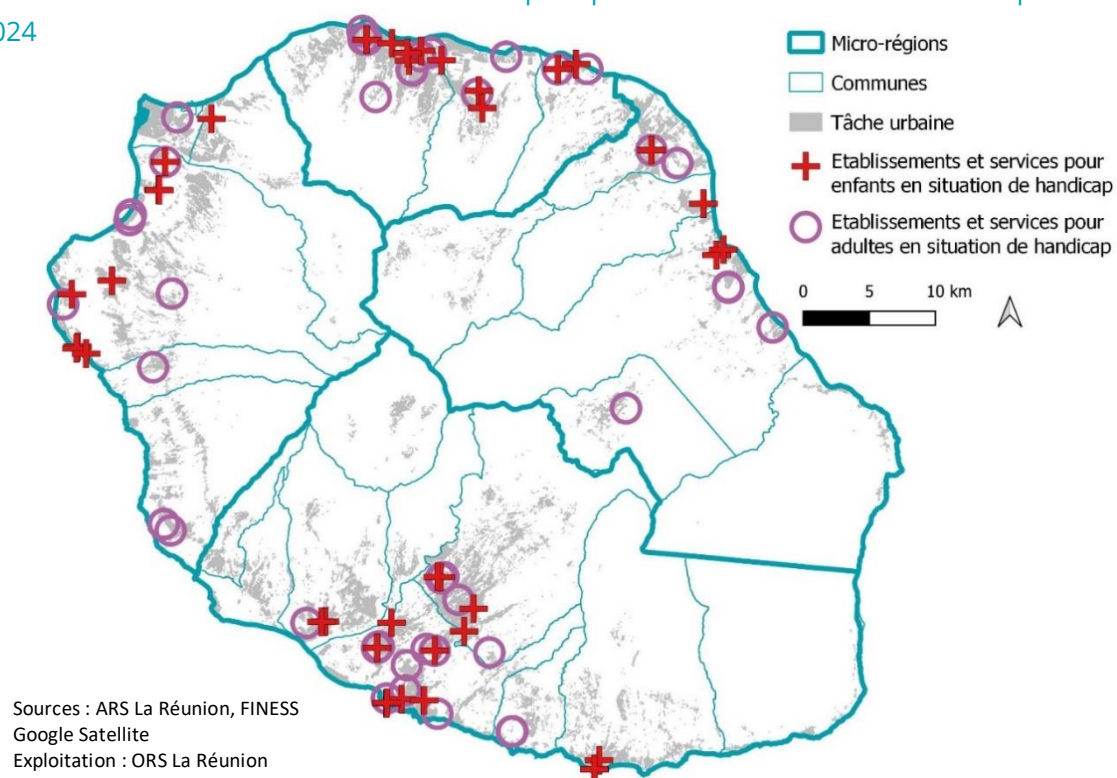
CAMSP : Centre d'Action Médico-Sociale Précoce

CMPP : Centres Médico-Psycho-Pédagogiques

CMPP : Centres Médico-Psycho-Pédagogiques

Offre PSH - Adulte (taux d'équipement pour 1 000 adultes de 20-59 ans)		Etbl. Micro- Région Nord	Etbl. Micro- Région Est	Etbl. Micro- Région Sud	Etbl. Micro- Région Ouest	Etbl. Région	Taux Micro- Région Nord	Taux Micro- Région Est	Taux Micro- Région Sud	Taux Micro- Région Ouest	Taux Régional
173	Établissements	4	5	15	6	36	4,3‰	5,8‰	5,7‰	3,4‰	4,8‰
174	ESAT	1	2	5	3	11	1,4‰	2,5‰	2,9‰	1,7‰	2,1‰
175	EAM	3	2	1	1	7	0,6‰	2,0‰	1,0‰	0,3‰	0,9‰
176	EANM	5	1	6	3	15	1,8‰	0,3‰	1,1‰	0,8‰	1,3‰
177	Foyer d'hébergement	0	1	2	1	4	0,0‰	0,2‰	0,4‰	0,1‰	0,2‰
178	MAS	1	1	1	1	4	0,5‰	0,8‰	0,5‰	0,4‰	0,5‰
179	Services	4	2	7	2	15	1,1‰	1,0‰	1,8‰	0,6‰	1,2‰
180	SAMSAH	3	1	3	1	8	0,7‰	0,2‰	0,4‰	0,2‰	0,4‰
181	SAVS	1	1	4	1	7	0,4‰	0,8‰	1,4‰	0,4‰	0,8‰

SAYS : Service d'Accompagnement à la Vie Sociale





Synthèse des faits marquants

Situations de La Réunion et ses micro-régions comparées à la France hexagonale

	Des points positifs	Des points de vigilance
Portrait démographique et socio-économique	<p>Une densité de population nettement supérieure à celle de l'Hexagone, avec des différences importantes entre micro-régions.</p> <p>Une population beaucoup plus jeune et une natalité plus importante qu'en France hexagonale.</p> <p>Une part d'actifs travaillant au sein de la commune de résidence supérieure à celle de l'Hexagone.</p>	<p>Une part de la population vivant dans un quartier prioritaire supérieure à celle de la France hexagonale.</p> <p>Une précarité socio-économique plus importante sur l'île qu'en Hexagone, mais avec un contraste fort entre micro-régions avec des indicateurs plus dégradés pour l'Est de l'île.</p> <p>Une population hétérogène dans sa répartition sur le territoire et ses réalités socio-économiques.</p>
Etat de santé de la population	<p>Des taux d'inscriptions en ALD et une mortalité par cancer inférieurs à ceux de l'Hexagone.</p> <p>Un taux d'inscriptions en ALD pour maladies psychiatriques plus faible à La Réunion en comparaison à la France hexagonale.</p> <p>Un taux de mortalité par suicide inférieur à celui de l'Hexagone.</p>	<p>Une surmortalité globale et prématurée sur l'île en comparaison à l'Hexagone.</p> <p>Une morbi-mortalité régionale pour diabète et maladies de l'appareil circulatoire supérieure par rapport à l'Hexagone.</p> <p>Une mortalité par maladies de l'appareil respiratoire et une mortalité prématurée évitable par la prévention à l'échelle régionale supérieures à celles de la France hexagonale (notamment pour l'alcool et le tabac).</p> <p>Des disparités infrarégionales et des indicateurs dans l'Est globalement défavorables (et dans une moindre mesure le Sud).</p>
Offre de soins	<p>Micro-région Ouest avec les plus fortes densités de professionnels médicaux et des ressources en santé ayant un rayonnement régional.</p> <p>Développement de l'exercice coordonné avec plus d'une vingtaine de MSP sur l'île et 4 MSP en projet.</p>	<p>Une inégalité de l'offre de soins sur le territoire et des accès aux structures de soins difficiles pour les populations les plus isolées.</p> <p>Une partie Est de l'île qui apparaît particulièrement moins bien dotée et des indicateurs dans le Sud de l'île qui masquent des inégalités intercommunales importantes.</p>
Accès et recours à la santé	<p>Une part de passages aux urgences non suivis d'une hospitalisation inférieure à l'Hexagone.</p> <p>Un taux de dépistage du cancer du col de l'utérus comparable à celui de la France hexagonale.</p> <p>Des admissions directes en service de médecine inférieures à celles observées dans l'Hexagone à l'exception de la Micro-Région Nord.</p> <p>Près de la moitié de la population a accès à un service des urgences en moins de 15 minutes MAIS uniquement en cas de déplacements dans des conditions de circulation fluide.</p>	<p>Une population touchée par la prévention (dépistages, enfants vaccinés ROR...) moins importante qu'en Hexagone.</p> <p>Une part de la population couverte par la CSS nettement plus importante à La Réunion en comparaison à l'Hexagone.</p> <p>Des patients par médecins généralistes et orthoptistes bien plus nombreux et des consommations de soins notamment infirmiers très supérieures à celles observées en France hexagonale.</p> <p>Des recours à l'hospitalisation en médecine et obstétrique supérieurs à ceux observés en France hexagonale.</p> <p>Des recours à la Permanence Des Soins Ambulatoires très différenciés selon les Micro-Régions.</p> <p>Des indicateurs moins favorables dans l'Est de l'île.</p> <p>Des temps d'accès aux services de soins à relativiser au regard des conditions réelles de circulation sur l'île.</p>
Populations spécifiques	Des indicateurs comparables à ceux de l'Hexagone, avec des points de vigilance par population	
	Femmes, couples, enfants <p>Davantage de naissances chez les femmes mineures et une part supérieure d'enfants vivant en famille monoparentale à La Réunion en comparaison à l'Hexagone.</p> <p>Un taux de mortalité infantile et un taux d'inscription en ALD chez les moins de 15 ans supérieurs à ceux observés pour la France hexagonale.</p>	Personnes âgées <p>Un isolement des seniors moins important qu'en Hexagone mais une précarité financière plus importante sur l'île.</p> <p>Un taux d'inscriptions en ALD plus important à La Réunion que dans l'Hexagone mais un taux d'inscriptions pour maladie d'Alzheimer inférieur.</p> <p>Une part de seniors pris en charge en ALD pour diabète nettement plus importante à La Réunion.</p> <p>Une offre d'hébergement pour seniors dans une partie du sud quasi inexistante.</p>
	Jeunes de 15 - 24 ans <p>Des jeunes davantage au chômage et en difficulté d'insertion sur le territoire qu'en France hexagonale.</p> <p>Un taux d'inscriptions en ALD chez les 15-24 ans inférieur à celui de l'Hexagone.</p>	Personnes en situation de handicap <p>Une offre inégalement répartie pénalisant une partie de la population, notamment dans les hauteurs de l'île, l'Est et le Sud-Est (de Sainte-Rose à Saint-Joseph).</p>



Portrait de territoire

Pour en savoir plus :

Portrait démographique et socio-économique

[L'essentiel des indicateurs démographiques et socio-économiques](#)

[Niveau de vie et pauvreté en 2021 à La Réunion](#)

[Portrait des communes de La Réunion](#)

Accès et recours à la santé

[Analyse comparative de l'activité hospitalière entre régions](#)

[Parcours de soins des patients diabétiques à La Réunion](#)

[Accès à la santé courante des personnes en situation de handicap à La Réunion](#)

[Recours aux soins à La Réunion](#)

Offre de santé

[Démographie des professionnels de santé](#)

[Projection des effectifs de médecins à 2050](#)

[L'exercice coordonné à La Réunion](#)

Etat de santé de la population

[1 réunionnais sur 10 déclare être en mauvaise santé](#)

[La consommation d'alcool chez l'adulte à La Réunion](#)

[Tabac à La Réunion 2021](#)

[L'asthme à La Réunion](#)

[Nutrition - Obésité - Diabète 2022](#)

[Le diabète à La Réunion](#)

[Maladies rénales à La Réunion](#)

[Alzheimer et autres démences à La Réunion](#)

[Le cancer colorectal à La Réunion](#)

[Le cancer de la prostate à La Réunion](#)

[Le cancer du sein à La Réunion](#)

[Survie des personnes atteintes d'un cancer à La Réunion 2008 - 2018](#)

[Baromètre Santé - Environnement 2021](#)

[Registre des cancers](#)

[Enquête santé européenne \(EHIS\) 2019](#)

[Alimentation, activité physique, sédentarité et pathologies associées chez les adultes à La Réunion](#)

[Comportements addictifs à La Réunion 2022](#)

Populations spécifiques

Mère / Enfants

[Près d'un enfant mineur sur deux vit dans un ménage pauvre](#)

[Surveillance de la santé périnatale en France 2010 - 2019](#)

[Petite enfance, enfance et adolescence à La Réunion](#)

[Etat de santé des personnes déclarant des antécédents de violences intrafamiliales avant 18 ans à La Réunion](#)

[Enquête ENP-DROM 2021](#)

[La corpulence des enfants en classe de 6ème à La Réunion](#)

Jeunes

[La santé des jeunes à La Réunion](#)

[Conduites suicidaires chez les lycéens à La Réunion](#)

[Etude Enclass 2023](#)

[25% des jeunes dans la catégorie NEET](#)

Personnes âgées

[Gramoune Care 2016 / 2017](#)

[3 fois plus de seniors en perte d'autonomie en 2050 à La Réunion](#)

[Les maladies neurodégénératives à La Réunion](#)

[Les personnes âgées à La Réunion](#)

[Les seniors en perte d'autonomie à domicile à La Réunion](#)

Personnes en situation de handicap

[Les personnes en situation de handicap à La Réunion](#)

[Diagnostic territorial partagé sur le polyhandicap](#)

[Rapport d'activité MDPH 2022](#)

[Diagnostic territorial partagé du secteur handicap à La Réunion](#)