

MOUSTIQUIZ !

**Avez-vous retenu l'essentiel ?
Pour en être certain, répondez aux questions
suivantes. Attention, concentration exigée !**

**1 Avant de partir
en vacances,**

- a Je commence un régime.
- b Je consulte mon médecin en précisant ma destination.
- c Je fais mes valises et me renseignerai une fois sur place.

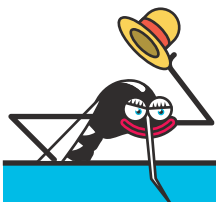
2 Pendant mon séjour, comment me protéger efficacement contre les piqûres de moustiques ?

- a En utilisant des huiles essentielles ou bracelets anti-moustiques.
- b En utilisant des crèmes et sprays répulsifs sur ma peau et mes vêtements.
- c En restant dans la piscine de l'hôtel toute la journée.

3 Que faire en cas d'apparition de symptômes au retour de voyage

- a Rester à la maison au fond de mon lit.
- b Consulter immédiatement mon médecin et continuer à me protéger des piqûres de moustiques.
- c Boire des tisanes «péi».

Réponses : 1 - b, z - b, 3 - b



**Service de lutte anti-vectorielle
Prévention, infos, conseils**

N°Vert 0 800 110 000

Appel gratuit depuis un poste fixe

**Retrouvez plus d'informations sur
www.ars.ocean-indien.sante.fr**

ZOORIT



Agence de Santé Océan Indien
2 bis avenue Georges Brassens - CS 61002
97743 Saint-Denis cedex 9



VOUS PARTEZ OU REVENEZ DE VOYAGE



**Votre guide de voyage
pour vous protéger des maladies
transmises par les moustiques**



QU'EST CE QUE LA DENGUE OU LE CHIKUNCUNYA ?

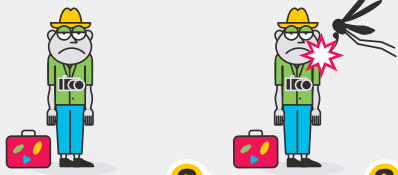
Ce sont des maladies qui se transmettent à l'homme par des piqûres de moustiques. À La Réunion, le moustique tigre, *Aedes albopictus*, en est le principal vecteur. D'autres maladies sont également transmises par les moustiques à travers le monde : le paludisme, le zika,... et peuvent circuler au sein de la zone Océan Indien.


i LES SYMPTÔMES LES PLUS COURANTS :


- Forte fièvre**
- Maux de tête**
- Douleurs musculaires et/ou articulaires**
- Sensation de grande fatigue**


QUELS RISQUES POUR LA RÉUNION ?


Il n'y a pas de circulation permanente de ces maladies à La Réunion. Mais l'île reste vulnérable : l'introduction du virus par un voyageur de retour d'une zone à risque peut être à l'origine de la propagation de la maladie.

1  Un voyageur porteur de la maladie (chikungunya ou dengue) arrive à La Réunion.

2  Il se fait piquer par un moustique tigre.

3  Quelques jours plus tard, le moustique devient contaminant.

4  Il pique d'autres personnes qui deviennent porteuses de la maladie à leur tour.

5  Les moustiques se contaminent et propagent la maladie. C'est l'épidémie !

La dengue ou le chikungunya se propagent à travers le monde le plus souvent par des voyageurs contaminés. Il est très rare que cela se produise par des moustiques contaminés qui auraient été piégés dans un avion ou un navire.

JE PARS EN VOYAGE VERS UNE ZONE À RISQUE

- 1** Je me renseigne sur les maladies transmises par les moustiques qui circulent dans le pays que je vais visiter.
- 2** Je consulte mon médecin qui saura me conseiller au mieux.
- 3** Je me protège des piqûres de moustiques durant tout mon séjour.

J'utilise des sprays et des crèmes répulsifs



Efficacité

+++

Je dors sous une moustiquaire imprégnée



Efficacité

+++

Je porte des vêtements longs



Efficacité

+

i Si le pays visité présente un risque de paludisme, mon médecin traitant me prescrira un traitement préventif que je suivrai scrupuleusement pendant et après mon séjour.

JE REVIENS D'UNE ZONE À RISQUE

- 1** Je me protège des piqûres de moustiques.
- 2** En cas d'apparition de symptômes :
 - Je consulte immédiatement mon médecin,
 - Je continue à me protéger des piqûres de moustiques pour ne pas transmettre la maladie à mon entourage.



Une personne malade peut contaminer des moustiques pendant une semaine à partir de l'apparition des symptômes.