

COMMUNIQUE DE PRESSE

Saint-Denis, le 18 août 2021

COVID-19 : L'EFFICACITE DEMONTREE DE LA VACCINATION, MÊME CONTRE LE VARIANT DELTA

Depuis le début de la campagne de vaccination, 408 209 Réunionnais ont reçu au moins une injection, et 316 185 Réunionnais disposent d'un schéma vaccinal complet (36,9% de la population totale).

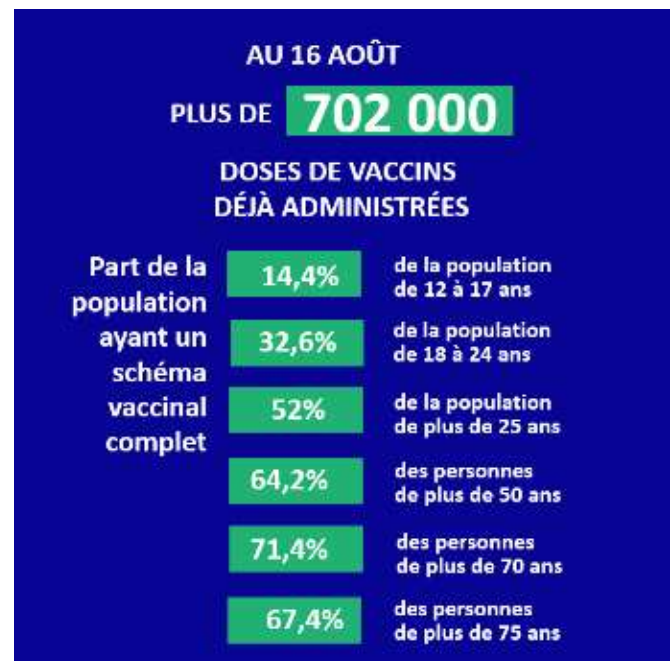
La couverture vaccinale progresse mais reste insuffisante, notamment chez les personnes à risque de développer des formes graves de la maladie : les personnes âgées et les personnes atteintes de pathologies chroniques (diabète, obésité sévère, insuffisance respiratoire chronique, dialyse chronique).

Ainsi, l'ARS rappelle à l'ensemble des Réunionnais et particulièrement aux personnes fragiles, la nécessité de se faire vacciner sans attendre.

En effet, les dernières données de la Direction de la Recherche des Etudes, de l'Evaluation et des Statistiques (DREES) démontrent à nouveau l'impact positif de la vaccination pour limiter les risques d'hospitalisation, de décès et de contamination. Elle montre aussi à quel point La Réunion fait partie des régions de France les plus exposées aux risques des formes sévères de la maladie, compte tenu de l'insuffisante couverture vaccinale.

Les chiffres de la vaccination au 16 août 2021 :

- **702 496 doses** de vaccin ont été administrées
- **408 209 Réunionnais** ont pu bénéficier d'au moins une injection
- **Dont 316 185 Réunionnais** disposent d'un schéma vaccinal complet (deux injections Pfizer ou une injection au Janssen)
- **47,7% de la population** de La Réunion est entrée dans le processus de vaccination
- **36,9% de la population** dispose d'un schéma vaccinal complet



Les dernières données statistiques nationales et régionales démontrent l'efficacité de la vaccination, même contre le variant Delta.

Très régulièrement à présent la Direction de la Recherche des Etudes, de l'Evaluation et des Statistiques (DREES) exploite les données nationales en matière de dépistage, d'hospitalisation conventionnelle en service de médecine, d'hospitalisation en soins critiques, ainsi qu'en matière de décès.

Impact de la vaccination pour limiter les risques d'hospitalisation, de décès et de contamination.

Les dernières données analysées pour la période du 26 juillet au 1^{er} août permettent de confirmer **l'impact puissant de la vaccination pour limiter les risques d'hospitalisation ainsi que de décès, voire les risques de contamination.**

Ainsi, la vaccination réduit :

- De **9 fois** le risque d'admission en soin critique,
- De **6 fois** le risque d'admission en médecine Covid,
- De **4 fois** le risque de décès.

Ces écarts résultent des différences de proportion constatées selon le statut vaccinal des personnes :

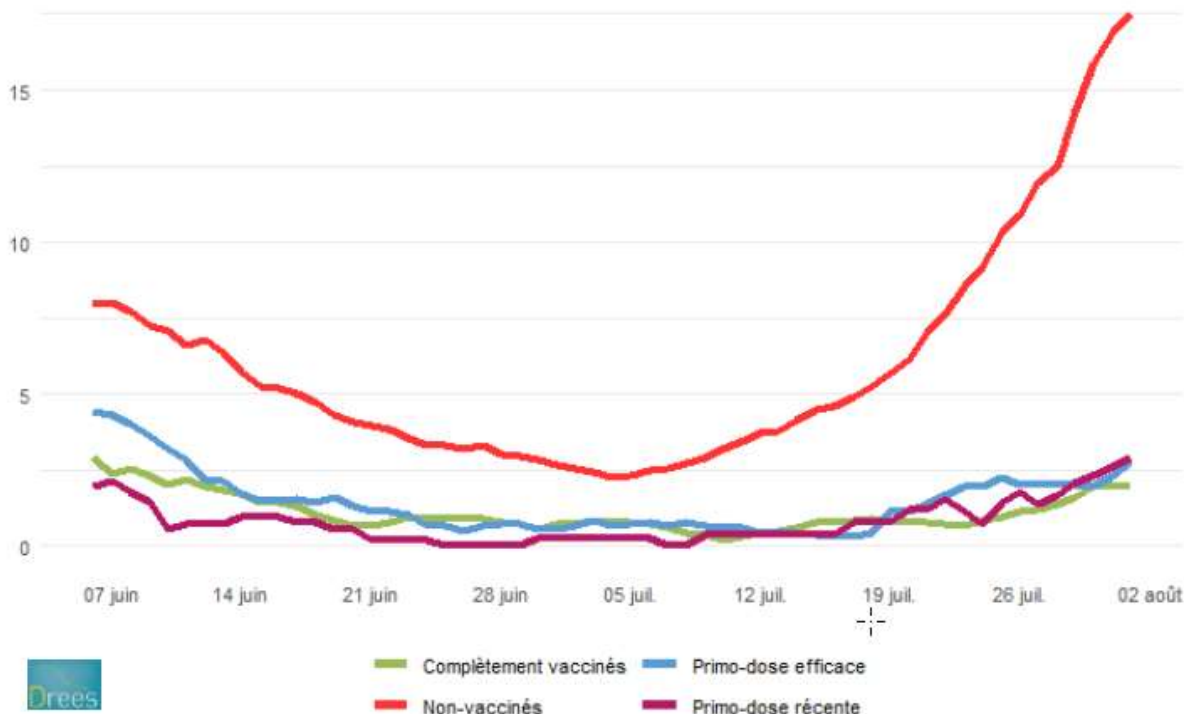
- les personnes complètement vaccinées, d'une part
- et les personnes non vaccinées d'autre part.

En outre, on continue à observer **un écart important sur les risques de contamination**, même si le variant Delta rend moins efficace la vaccination par rapport à ce risque, que précédemment, par rapport au virus originel ou au variant Alpha (britannique).

Ainsi, sur fin juillet en France, on observe **7 fois plus de personnes testées positives pour 100 000 personnes non vaccinées que pour 100 000 personnes vaccinées.**

L'analyse des données hebdomadaires permet aussi de mieux suivre **l'impact positif de la vaccination dans la durée**. Les courbes comparatives suivantes montrent bien à quel point le nombre d'entrées en hospitalisation complète et en réanimation réaugmente fortement depuis le 5 juillet, du fait de la reprise épidémique, pour les non vaccinés, alors que la progression des admissions à l'hôpital est beaucoup plus modérée sur la même période pour les vaccinés.

Nombre d'entrées en soins critiques pour un million de personnes selon le statut vaccinal

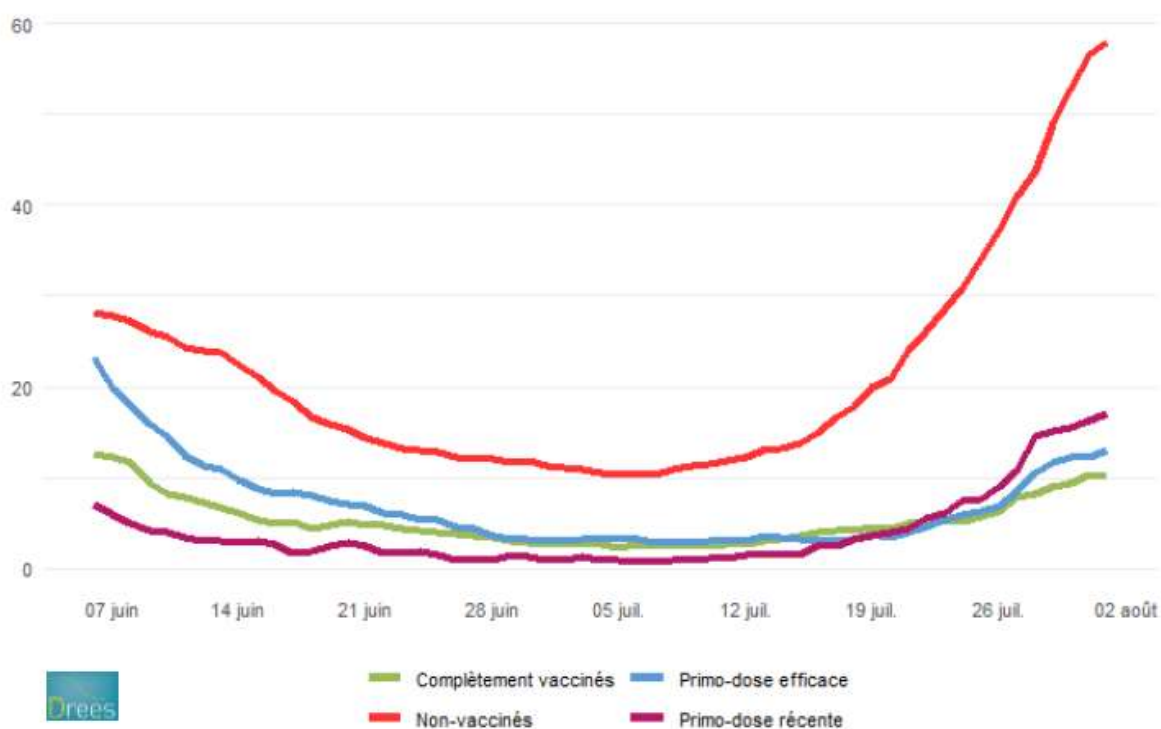


Sources : appariement Sivic-Sidep-Vacsi ; SNDS ; populations Insee estimées au 1^{er} janvier 2021. Calculs Drees. Données extraites le 10 août 2021.

Champ : France, tous âges, total sur 7 jours en date d'admission. Personnes entrées en soins critiques dont au moins un test RT-PCR a été identifié dans les 21 jours avant ou après l'admission à l'hôpital. Couverture vaccinale 7 jours avant admission en soins critiques.

Lecture : pour un million de personnes non vaccinées (respectivement complètement vaccinées, 17,5 (respectivement 2,0) avec un test RT-PCR positif identifié sont entrées en soins critiques entre le 26 juillet et le 1^{er} août 2021.

Nombre d'entrées en hospitalisation conventionnelle pour un million de personnes selon le statut vaccinal



Sources : appariement Sivic-Sidep-Vacsi ; SNDS ; populations Insee estimées au 1^{er} janvier 2021. Calculs Drees. Données extraites le 10 août 2021.

Champ : France, tous âges, total sur 7 jours en date d'admission. Personnes entrées en hospitalisation conventionnelle dont au moins un test RT-PCR a été identifié dans les 21 jours avant ou après l'admission à l'hôpital. Couverture vaccinale 7 jours avant admission à l'hôpital.

Lecture : pour un million de personnes non vaccinées (respectivement complètement vaccinées), 58 (respectivement 10) sont entrées en hospitalisation conventionnelle avec un test RT-PCR positif entre le 26 juillet et le 1^{er} août 2021.

Impact des facteurs de risques pour l'exposition aux formes sévères de la maladie pour les non vaccinés

Ces données permettent également de démontrer l'**impact des facteurs de risque déjà reconnu** pour l'exposition aux formes sévères de la maladie pour les non vaccinés, **compte tenu de la proportion particulièrement importante à La Réunion**, de certaines **pathologies chroniques**, telles que :

- l'hypertension artérielle,
- le diabète,
- l'obésité sévère,
- l'insuffisance rénale chronique.

Ainsi, du 1^{er} juillet au 9 août, La Réunion est malheureusement **la troisième région de France entière** pour la proportion du **nombre d'admissions en réanimation**, par million d'habitants non vaccinés :

➔ **83 entrées pour 1 million d'habitants non vaccinés contre 31 en France entière.**

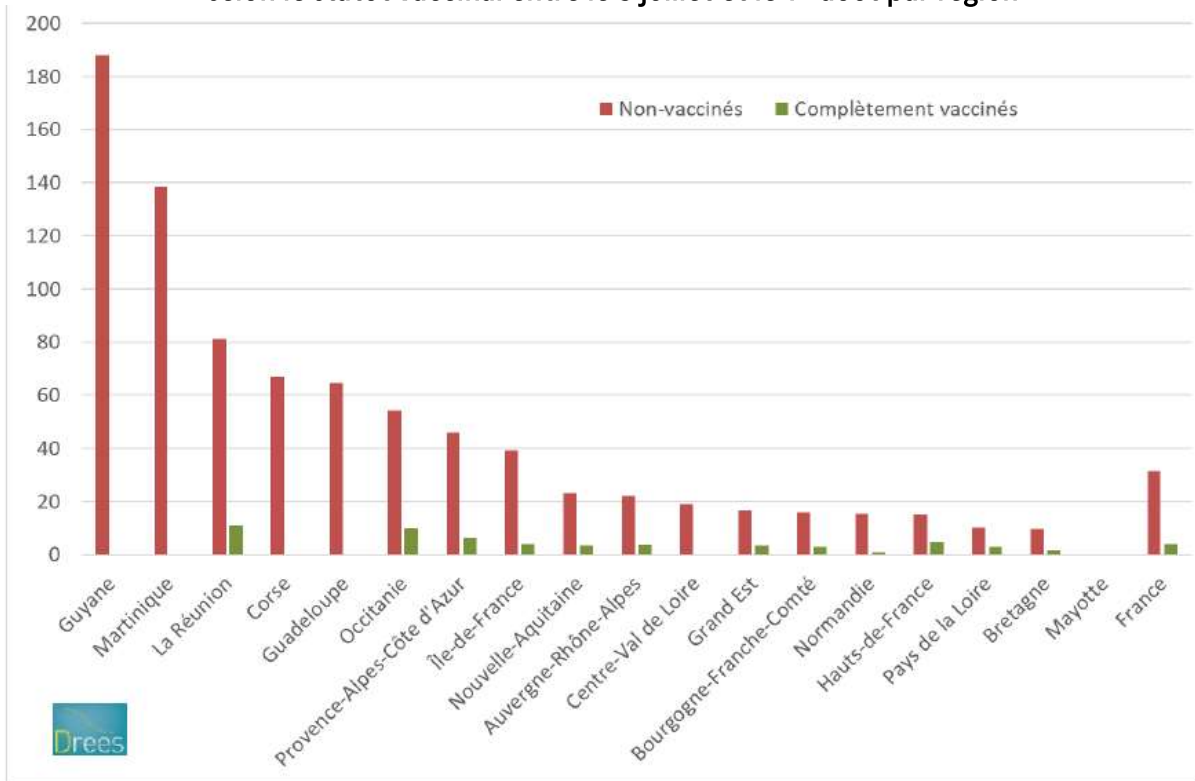
Il en est de même pour la proportion du **nombre d'admission en service de médecine Covid** :

➔ **293 admissions pour 1 million d'habitants non vaccinés contre 100 en France entière sur la même période.**

Ainsi l'écart entre La Réunion et la France entière pour le taux de recours à l'hospitalisation ces 4 dernières semaines, apparaît plus important que l'écart également constaté sur la proportion des contaminations.

Par conséquent, l'impact négatif de l'insuffisante couverture vaccinale à La Réunion (seulement 45% de la population éligible bénéficiant d'un schéma vaccinal complet au 16 août) est d'autant plus fort que l'importance des personnes atteintes par certaines pathologies chroniques, expose aux risques de formes graves, davantage la population réunionnaise non vaccinée, que la population française dans son ensemble.

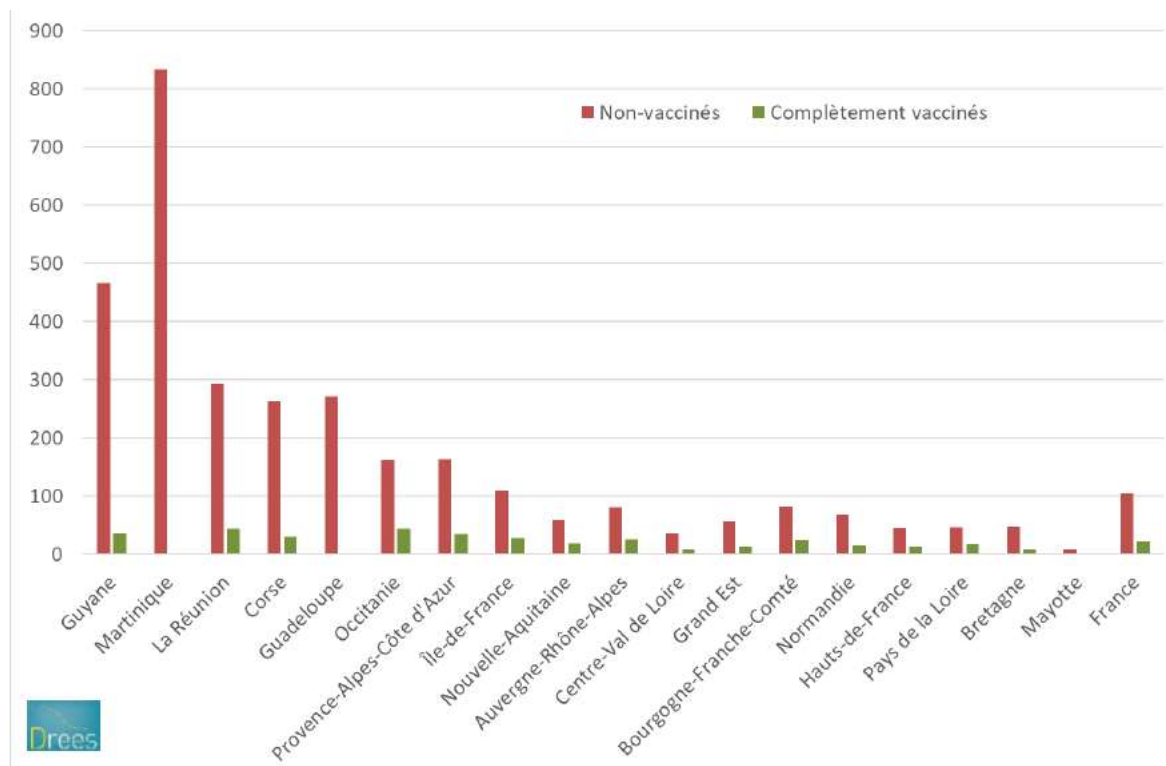
Nombre d'entrées en soins critiques pour un million d'habitants selon le statut vaccinal entre le 5 juillet et le 1^{er} août par région



Sources : appariement Sivic-Sidep-Vacsi ; SNDS ; populations Insee estimées au 1^{er} janvier 2021. Calculs Drees. Données extraites le 10 août 2021.
 Champ : personnes entrées en soins critiques entre le 5 juillet et le 1^{er} août, dont au moins un test RT-PCR a été identifié entre 21 jours avant ou après l'admission à l'hôpital.

Lecture : pour un million de personnes non vaccinées (respectivement complètement vaccinées) résidant à la Réunion, 81 (respectivement 11) personnes sont entrées en soins critiques avec un test RT-PCR positif entre le 5 juillet et le 1^{er} août 2021. Les régions sont triées selon l'ordre décroissant du nombre d'entrées en soins critiques par million d'habitants non vaccinés.

Nombre d'entrées en hospitalisation conventionnelle pour un million d'habitants selon le statut vaccinal entre le 5 juillet et le 1^{er} août par région



Sources : appariement Sivic-Sidep-Vacsi ; SNDS ; populations Insee estimées au 1^{er} janvier 2021. Calculs Drees. Données extraites le 10 août 2021.
 Champ : personnes admises en hospitalisation conventionnelle entre le 5 juillet et le 1^{er} août, dont au moins un test RT-PCR a été identifié entre 21 jours avant ou après l'admission à l'hôpital.

Lecture : pour un million de personnes non vaccinées (respectivement complètement vaccinées) résidant à la Réunion, 293 (respectivement 43) personnes sont entrées en hospitalisation conventionnelle entre le 5 juillet et le 1^{er} août 2021 avec un test RT-PCR positif. Les régions sont triées selon l'ordre décroissant du nombre d'entrées en soins critiques par million d'habitants non vaccinés.

Nombre de personnes non (complètement) vaccinées parmi les publics les plus prioritaires :

- **15 000** personnes âgées de plus de 70 ans
- **35 900** personnes souffrant du **diabète**
- **7000** personnes souffrant **d'obésité sévère**
- **18 700** personnes souffrant **d'insuffisance respiratoire chronique**
- **550** personnes **dialysées**

Découvrez le témoignage d'Irène, 47 ans :

« Ce n'est pas une petite grippe. Quand on vit cela dans sa famille, c'est la mort qu'on voit ! ».

Irène a contracté la Covid-19 le 2 février 2021. Elle a été gravement touchée par la maladie : (forte fièvre, courbatures, vomissements, perte de goût et d'odorat ...), hospitalisation pendant 17 jours, avec encore des séquelles cinq mois après.

Par son témoignage, la mère de famille souhaite sensibiliser la population sur cette maladie qui peut avoir des conséquences graves sur la santé.

Visualiser la vidéo sur la [page Facebook de l'ARS](#)