

DOSSIER DE PRESSE

**L'ARS La Réunion et ses partenaires
présentent le**

PRNDO

**PROGRAMME RÉUNIONNAIS DE NUTRITION
ET DE LUTTE CONTRE LE DIABÈTE ET L'OBÉSITÉ**

2025-2028



Contexte et enjeux

Les maladies chroniques liées à la nutrition et à l'obésité : un enjeu de santé publique

Améliorer la santé nutritionnelle, limiter l'impact du diabète et de l'obésité par la prévention, le dépistage et la prise en charge constituent une priorité stratégique inscrite au Projet Régional de Santé (PRS) 2023-2033, piloté par l'ARS La Réunion.

À La Réunion, les maladies chroniques liées à la nutrition constituent un enjeu majeur de santé publique :

- **Le diabète touche 13,6 % de la population** âgée de 18 à 85 ans (soit deux fois plus que dans l'hexagone).
- L'âge moyen du diagnostic est de 48 ans, signifiant que **la maladie apparaît plus tôt** qu'ailleurs.
- **L'obésité concerne près d'un adulte sur cinq et d'un adolescent sur dix.**

Ces pathologies ont des impacts conséquents : complications cardio-vasculaires, amputations, insuffisance rénale, cancers... mais elles peuvent être prévenues par une alimentation équilibrée, la pratique régulière d'une activité physique, un dépistage précoce et un suivi médical régulier.

Le diagnostic régional

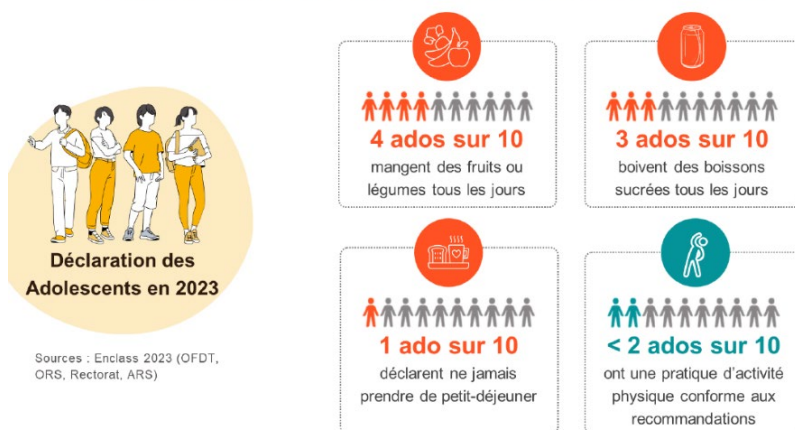
Les caractéristiques démographiques, sanitaires et socio-économiques de La Réunion sont des déterminants de la santé nutritionnelles.



Des comportements nutritionnels éloignés des recommandations



Les comportements nutritionnels des adolescents en 2023



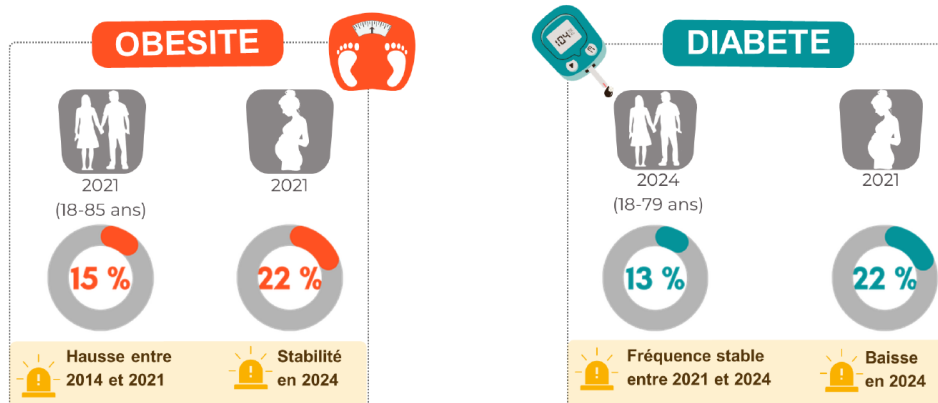
Les comportements nutritionnels de la population adulte





Des adultes fortement concernés par l'obésité et le diabète

Les fréquences des maladies nutritionnelles chez les adultes



Les enfants concernés par l'obésité et le diabète dès le plus jeune âge



Des inégalités démographiques, socioéconomiques et territoriales



Le Programme Réunionnais de Nutrition et de lutte contre le Diabète et l'Obésité (PRNDO)

Le PRNDO, dans la continuité du PRND et un élargissement à l'obésité

Le Programme Réunionnais Nutrition Diabète (PRND) 2020-2024 a constitué une étape majeure dans la lutte contre le diabète à La Réunion. Ce programme a permis de mobiliser de nombreux acteurs et de structurer des actions-phares, autour de la promotion d'une alimentation équilibrée et de l'activité physique, du renforcement du dépistage avec le déploiement de l'Opération DEPIST OUT DIABETE et de l'amélioration des parcours de soins.

[Retrouvez le bilan du PRND 2020-2023 réalisé en 2025 sur le site de l'ARS](#)

Les indicateurs régionaux montrent que le diabète demeure un enjeu de santé publique majeur, auquel s'ajoute désormais la problématique croissante de l'obésité.

A l'occasion de ce bilan, l'ARS La Réunion et ses partenaires ont souhaité capitaliser sur les acquis du PRND, renforcer les actions engagées et élargir l'ambition régionale à la thématique de l'obésité. L'ARS et ses partenaires portent aujourd'hui dans une nouvelle dynamique avec le **Programme Réunionnais de Nutrition et de lutte contre le Diabète et l'Obésité (PRNDO) 2025-2028** : des objectifs ambitieux et une gouvernance renforcée pour agir de manière concertée, efficace et durable.

Le PRNDO, une dynamique co-construite avec les acteurs

• Séminaire de lancement le 3 septembre 2025

Le 3 septembre 2025, un séminaire a rassemblé près d'une centaine de participants (institutions, collectivités, associations, représentants des patients, professionnels de santé et acteurs de terrain) pour ouvrir les travaux d'élaboration du PRNDO :

- bilan et réalisations du PRND, avec des témoignages d'acteurs
- tables rondes sur les synergies à renforcer,
- feuille de route du PRNDO et lancement de la concertation.

• 7 ateliers collaboratifs organisés en septembre-octobre 2025

Ces ateliers ont réuni les acteurs intéressés autour de grandes thématiques :

- Prévention nutritionnelle,
- Observation du diabète et de l'obésité,
- Parcours de soins diabète adulte,
- Parcours de soins obésité adulte,
- Parcours de soins diabète & obésité-enfant,
- Communication,
- Parcours de soins diabète adulte.

• Rencontres bilatérales de l'ARS avec les partenaires institutionnels en novembre 2025

• Séminaire de présentation du PRNDO le 12 février 2026

Le PRNDO 2025-2028 est présenté aux acteurs lors d'un séminaire réunissant près de 200 participants (institutions, collectivités, associations, représentants des patients, opérateurs et professionnels de santé et acteurs de terrain).

Le PRNDO : 8 objectifs stratégiques

Le programme est composé de 8 objectifs stratégiques, déclinés en objectifs opérationnels :

Objectif 1 : Agir sur les déterminants de la santé nutritionnelle des Réunionnais

- ➔ **Agir sur l'offre alimentaire**
Restauration collective, camions-bars, bouclier qualité prix, Nutri-score...
- ➔ **Poursuivre le développement de l'offre Sport-Santé**
Label SSBE, Offre de formation, Maisons sport-santé...
- ➔ **Déployer des actions de prévention et d'éducation nutritionnelle**
Opération Nutrition Marmay, Nutrition Campus
- ➔ **Poursuivre le développement et l'initiation de stratégies territoriales**
Contrats locaux de santé, Projets alimentaires territoriaux...

Objectif 2 : Structurer les parcours pédiatriques du diabète de type 1 et 2

Dépistage, Accompagnement de l'enfant et de la famille, parcours et prise en charge

Objectif 3 : Structurer le parcours pédiatrique de l'obésité

Repérage et orientation, sensibilisation et formation des professionnels, prise en charge, activité physique adaptée...

Objectif 4 : Structurer et améliorer le parcours de prise en charge de l'obésité chez l'adulte

- ➔ **Structurer le dépistage et l'évaluation multidimensionnelle**
Outil régional d'évaluation, sensibilisation des professionnels...
- ➔ **Structurer le parcours gradué sur 3 niveaux de recours**
Parcours régional type gradué, programme d'accompagnement éducatif et thérapeutique, transports bariatriques...

Objectif 5 : Structurer et améliorer le parcours de prise en charge du prédiabète et du diabète de type 2 chez l'adulte et la prise en charge des complications

- ➔ **Structurer le repérage et le dépistage**
Programme Dépist out diabète,
- ➔ **Structurer le parcours de prévention ciblée**
Parcours modulable RunPrédiabète, programme d'ETP Diabète pendant la grossesse
- ➔ **Structurer le parcours de soins du patient diabétique**
Programme d'ETP RunDiabète, Ateliers alimentation, programme NeoDT2, Sophia...
- ➔ **Structurer le parcours de prise en charge des complications**
Démarche de responsabilité populationnelle

Objectif 6 : Animer la dynamique régionale de l'observation et de la recherche sur les thématiques de la santé nutritionnelle

- ➔ **Poursuivre l'animation régionale de l'observation et de la recherche**
- ➔ **Produire des données au service de la mise en œuvre du PRNDO**
- ➔ **Partager et diffuser les données de l'observation et de la recherche**

Objectif 7 : Déployer une stratégie de communication permettant de promouvoir les repères du PNNS et les actions du PRNDO

- ➔ Déployer un dispositif de communication visant à accroître la visibilité du PRNDO et de ses actions
- ➔ Déployer des campagnes communication promouvant les messages clés du PRNDO
- ➔ Mobiliser les médias locaux sur les enjeux du PRNDO

Objectif 8 : Développer une démarche de suivi et d'évaluation du programme

- ➔ Organiser le suivi de la mise en œuvre en lien avec les instances de gouvernance
- ➔ Elaborer et mettre en œuvre des protocoles d'évaluation de l'efficacité de deux actions phares

[Le PRNDO 2025-2028 est à retrouver ici sur le site internet de l'ARS](#)

Une gouvernance partagée et renforcée avec 13 partenaires

A travers la convention partenariale signée, 13 partenaires s'engagent pour la mise en œuvre coordonnée du PRNDO 2025-2028 :

ARS La Réunion

- ➔ Piloter la mise en œuvre, le suivi et l'évaluation du PRNDO
- ➔ Soutenir et accompagner les différentes actions du programme
- ➔ Animer la gouvernance partagée
- ➔ Valoriser et assurer la visibilité du programme et de ses actions

Académie de La Réunion

- ➔ Co-piloter le déploiement de Nutrition Marmay en milieu scolaire
- ➔ Favoriser l'accueil inclusif des enfants atteints de diabète ou d'obésité
- ➔ Mobiliser la santé scolaire pour améliorer le repérage et l'orientation des enfants en surpoids/obésité

Direction de l'Agriculture, de l'Alimentation et de la Forêt (DAAF)

- ➔ Poursuivre l'amélioration de l'offre alimentaire et la restauration collective
- ➔ Accompagner la dimension santé publique des projets alimentaires territoriaux
- ➔ Accompagner les travaux d'amélioration de l'offre alimentaire dans les camions bar
- ➔ Accompagner les travaux visant la réduction de la consommation des produits sucrés
- ➔ Soutenir les actions de prévention nutritionnelle dans les établissements d'enseignement agricole

Délégation Régionale Académique à la Jeunesse, à l'Engagement et aux Sports (DRAJES)

- ➔ Développer le Sport-santé pour tous et le sport-santé sur ordonnance
- ➔ Participer aux actions territorialisées de prévention par l'activité physique
- ➔ Développer le Sport-santé en milieu scolaire en lien avec l'Opération Nutrition Marmay
- ➔ Soutenir le développement et le déploiement des Maisons Sport-santé

Direction de l'Economie, de l'Emploi, du Travail et des Solidarités (DEETS)

- ➔ Favoriser l'articulation entre les dispositifs de précarité alimentaire et le PRNDO, pour améliorer la qualité nutritionnelle des aides alimentaires
- ➔ Renforcer les liens entre le PRNDO et le PRST (Plan Régional Santé au Travail), pour promouvoir la santé nutritionnelle en milieu professionnel.

Conseil Régional de La Réunion

- ➔ Soutenir le déploiement de Nutrition Marmay dans les lycées et auprès des populations des écarts
- ➔ Poursuivre l'amélioration de l'offre alimentaire dans les lycées
- ➔ Soutenir la formation des acteurs de la restauration collective
- ➔ Participer aux réflexions stratégiques notamment sur les produits sucrés importés

Conseil Départemental de La Réunion

- ➔ Soutenir le déploiement de Nutrition Marmay dans les collèges, en petite enfance et auprès des enfants suivis par les services sociaux
- ➔ Favoriser l'amélioration de l'offre en restauration scolaire dans les collèges
- ➔ Favoriser l'articulation du Projet alimentaire territorial Départemental avec le PRNDO

Association des Maires du Département de La Réunion (AMDR)

- ➔ Mobiliser les communes en faveur du PRNDO, notamment dans les écoles
- ➔ Soutenir l'organisation d'un séminaire annuel à destination des élus
- ➔ Promouvoir la charte « Villes actives PNNS »
- ➔ Promouvoir les actions de santé nutritionnelle auprès des employés communaux

Université de La Réunion

- ➔ Mobiliser l'enseignement et la recherche autour des enjeux de la santé nutritionnelle (travaux scientifiques, cursus universitaire)
- ➔ Promouvoir la santé nutritionnelle des étudiants
- ➔ Participer à la diffusion des connaissances

Caisses d'Allocations Familiales de La Réunion (CAF)

- ➔ Soutenir le déploiement de Nutrition Marmay dans le secteur de la petite enfance
- ➔ Intégrer les enjeux nutritionnels dans les dispositifs d'accompagnement à la parentalité

Caisse Générale de Sécurité Sociale de La Réunion (CGSS)

- ➔ Participer à l'observation et à la production de données pour le suivi d'indicateurs du PRNDO
- ➔ Participer à l'amélioration des parcours de soins des enfants et adultes atteints de diabète et d'obésité
- ➔ Participer au déploiement de dispositifs de prévention et d'éducation thérapeutique
- ➔ Participer au déploiement du dispositif Dépist out diabète

Mutualité de La Réunion

- ➔ Mobiliser le réseau mutualiste pour relayer les messages du PRNDO auprès des adhérents
- ➔ Promouvoir la prévention nutritionnelle dans les dispositifs mutualistes
- ➔ Participer à des actions collectives en partenariat avec les acteurs du PRNDO

France Assos Santé

- ➔ Mobiliser les associations adhérentes pour relayer les actions du PRNDO auprès des usagers
- ➔ Participer à la co-construction des actions de prévention nutritionnelle et des parcours
- ➔ Contribuer à la communication et à la sensibilisation sur les enjeux nutritionnels et lutte contre l'obésité

Le suivi de la mise en œuvre du PRNDO

Le suivi de la mise en œuvre du PRNDO est confié à un Comité de pilotage, composé des 13 partenaires et s'appuyant sur :

• 8 comités techniques :

- ✓ Observation/recherche
- ✓ Prévention nutritionnelle
- ✓ Parcours de santé enfants diabète
- ✓ Parcours de santé enfants obésité
- ✓ Parcours de santé adultes diabète
- ✓ Parcours de santé adultes obésité
- ✓ Communication
- ✓ Animation des coordonnateurs des Contrats Locaux de Santé au service du déploiement des actions du PRNDO

• **un comité d'experts** assurant appui méthodologique et scientifique

• **une équipe de pilotage ARS**

• **des référents PRNDO au sein de chaque institution partenaire**