

PRS 2023-2033 : Suivi et mise en œuvre

Comité de suivi La veille et surveillance
sanitaires, intégrant la dimension « une
seule santé » et la réponse aux situations
exceptionnelles

ARS La Réunion

SAINT-DENIS · Lundi 13 avril 2026

Déroulé

1. Modalités de suivi du PRS
2. Présentation de la thématique abordée
3. Présentation du bilan de la feuille de route 2024-2025
4. Proposition de programmation des actions 2026-2027
5. Échanges / questions diverses

Modalités de suivi du PRS



PRS – Modalités de suivi

→ Un Projet Régional de Santé construit autour de 15 priorités régionales

Modalités :

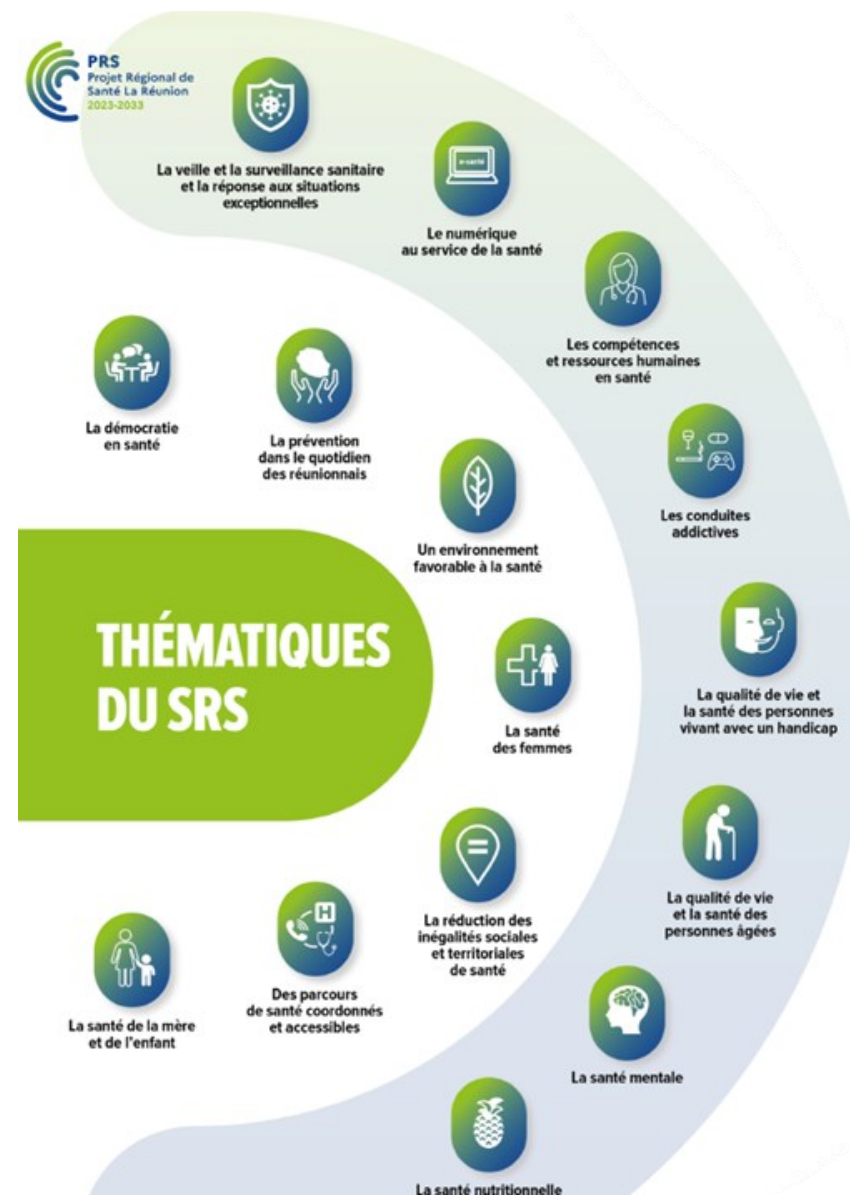
- Des comités de suivi dédiés pour chacune des priorités de santé du PRS La Réunion depuis 2024
- Réunion annuelle ou bi annuelle pour l'ensemble des thématiques. Animation par l'ARS.

Travaux des comités de suivi :

Priorisation des actions du PRS et échanges en séance → élaboration de la nouvelle programmation

⇒ Feuilles de route 2026-2027 qui inscrit les engagements prioritaires de l'ARS sur la période

Suivi des actions du PRS : recherche des convergences entre les programmations nationales, régionales, les actions de l'ARS et celles des partenaires, partage des avancées annuelles, des actions en cours, identification des freins



Objectifs de la séance :

- ⇒ Partage du bilan des actions 2024-2025 sur la thématique
- ⇒ Présentation des actions prioritaires pour 2026-2027

Calendrier



Présentation de la thématique



La veille et surveillance sanitaires, intégrant la dimension « une seule santé » et la réponse aux situations exceptionnelles

COS

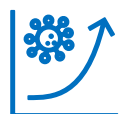
Objectifs généraux à 10 ans



Installer une coopération « Une seule santé » pérenne entre les acteurs de la santé humaine, de la santé animale et de l'environnement, en collaboration avec les pays de l'Océan Indien



Construire une capacité de prospective et d'anticipation dans le domaine « Une seule santé »



Renforcer la veille sanitaire grâce à des systèmes d'information dédiés pour l'anticipation des évènements sanitaires



Améliorer la capacité de surveillance épidémiologique des risques



Renforcer la préparation et l'adaptation pour augmenter la résilience aux Situations sanitaires Exceptionnelles (SSE)

SRS

Objectifs Opérationnels à 5 ans

Installer une coopération sur les enjeux d'une seule santé au niveau local et international

Renforcer la veille sanitaire et l'utilisation des systèmes d'information à cet effet

Renforcer la surveillance sanitaire en intégrant la dimension « Une seule santé »

Se préparer aux crises et situations sanitaires exceptionnelles (SSE) dans un contexte d'insularité

Présentation des avancées des feuilles de route 2024- 2025



Proposition de programmation 2026-2027



Objectif 1 : Installer une coopération sur les enjeux d'une seule santé au niveau local et international

Actions emblématiques 2024-25

- Participation active de l'ARS au comité de **pilotage santé de la COI** et au **réunion hebdomadaire SEGA**
- Participation aux enseignements du **master épidémiologie** de terrain organisé par la COI : première promotion diplômée le 30 mars 2026
- Projet de **plateforme de veille sanitaire internationale** à vocation régionale au sein de l'ARS
- Lutte contre **l'antibiorésistance (ATB)**:
 - Intégration dans les CPOM ESMS d'exigences ATB
 - Maintien d'une coopération avec les CPIAS et CRATB dans les échanges et orientations
 - Recrutement réalisé de ressources pour une Equipe Mobile d'Hygiène
 - Recrutement en cours pour étoffer l'offre Equipe Mobile d'Antibiorésistance
 - Projet de mise en place d'une plateforme génomique au CHU
- Animation et développement **de support Une Seule Santé sur le thème de la mer**
 - Jeux et animation en réalité virtuelle, Fête de la Baleine à St Pierre et St Paul, Concours « Océan à partager » à St Paul
- Finalisation du **Plan Eau Potable 2025-2030** avec l'ensemble des acteurs

Difficultés rencontrées, points d'attention :

- Années 2025-2026 de transition par la recherche de financement et de partenaires pour les projets lancés
- Position particulière de la France dans les actions avec la COI

Objectif 1 : Installer une coopération sur les enjeux d'une seule santé au niveau local et international

Priorités 2026-2027

- Diffusion et **mise en œuvre du nouveau plan Eau potable 2025-2030** à l'ensemble des acteurs concernés du territoire
- **Sensibilisation** des nouveaux élus sur les enjeux du territoire en **matière d'eau potable**
- Finalisation de la **convention entre l'ARS et la COI**
- Préfiguration de **collaboration Une seule santé** : cartographie des acteurs réunionnais, structuration des axes de collaboration, production d'un court métrage avec le CIRAD
- Poursuivre le projet de **plateforme de veille sanitaire internationale** à vocation régionale au sein de l'ARS : attente du financement accordé par la COI pour disposer de ressources et d'outils, puis mise en place avec les partenaires (CIRAD, COI), production et diffusion à termes d'une veille internationale, régionale et locale avec des sources multiples: scientifique, institutionnelle, médias, réseaux sociaux, point d'échange régional
- Poursuivre le projet d'une **plateforme génomique dédiée au diagnostic et au suivi des bactéries hautement résistantes** avec le CPIAS et le CRATB, en s'appuyant sur les experts en hygiène hospitalière et en infectiologie, et avec ouverture envisagée vers les pays de l'OI

Actions emblématiques 2024-2025

- Sensibilisation des acteurs de santé et des collectivités **aux enjeux de la veille sanitaire et aux systèmes de signalements** :
 - Demande des ARS ultramarines pour disposer sur place de ressources RH en matière d'addictovigilance et pharmacovigilance, qui est existante en métropole, mais aussi d'un budget pour le CEIP et le CRPV pour disposer de ressources à Bordeaux
- Envoi en 2025 à tous les Etablissements de soins d'éléments quantitatifs sur **leurs déclarations d'Evènements indésirables graves liés aux soins** (nombre et délais de transmission avec comparaison à la moyenne régionale)
- **1^{ère} rencontre des acteurs de la vigilance** en lien avec les substances psychoactives : Toxicovigilance, addictovigilance, centre anti-poison

Difficultés rencontrées, points d'attention :

- Insistance de l'ARS auprès de Ministère pour les 2 vigilances sans ressource sur place dans un contexte de la survenue d'effets secondaires avec les vaccins Chik et de l'augmentation de signalement avec des produits psychoactifs

Priorités 2026-2027

- Poursuivre la demande des ARS ultramarines pour disposer ressources en matière **d'addictovigilance et pharmacovigilance** (planifier leur venue sur l'île)
- Restructurer et étoffer **le réseau REEVA** des organismes de vigilance afin de mieux s'informer mutuellement, disposer d'une expertise collective
- Rechercher une solution alternative en l'absence **de Structure Régionale d'Appui (SRA)**
- Acquérir un **outil de veille des médias numériques et des réseaux sociaux** pour tous les pays de l'OI et avec la production permanente de notification sur la base de seuils prédéfinis et la production de revue de presse automatisée : attente financement par COI et/ou ARS

Objectif 3 : Renforcer la surveillance sanitaire en intégrant la dimension « Une seule santé »

Actions emblématiques 2024-2025

- Elaboration des fondements d'un **projet d'Institut Régional de Santé Globale (IRSG)** au titre de l'évaluation sanitaire et de l'expertise et au profit dans un second temps des pays de l'OI
- Diffusion des travaux de **surveillance épidémiologique et des indicateurs auprès du grand public et des acteurs de santé** : production de flyers et messages réseaux sociaux sur les arboviroses, vaccinations, tuberculose, leptospirose et autres priorités
- Financement, suivi et accompagnement de travaux de **recherches opérationnelles sur les rongeurs, la leptospirose et la lutte anti-vectorielle (LAV)** avec pour objectifs :
 - Sur les rongeurs, d'identifier les potentiels pathogènes d'intérêt à surveiller;
 - Sur la leptospirose, de mieux connaître animaux réservoirs et adapter les mesures de gestion
 - Sur la LAV , identifiez les mécanismes de résistance à la deltaméthrine (seul insecticide autorisé en lutte anti-vectorielle) chez l'*Aedes albopictus réunionnais* et contrôler l'efficacité des traitements insecticides en conditions réelles.

Difficultés rencontrées, points d'attention :

Objectif 3 : Renforcer la surveillance sanitaire en intégrant la dimension « Une seule santé »

Priorités 2026-2027

- Révision de **stratégie de surveillance entomologique régionale** en intégrant la surveillance d'*Anophèle stephensi* (vecteur du paludisme présent en Asie du Sud Est et en Afrique Orientale)
- Poursuite et exploitation des résultats **des travaux de recherches engagés pour la LAV** (mise à jour des stratégies de lutte)
- Poursuite du projet **d'Institut Régional de Santé Globale** (projet 2026-2028) au titre de l'évaluation sanitaire et de l'expertise
 - recherche d'un prestataire externe afin de finaliser la méthode d'installation d'un tel Institut: mission, objectifs, ressources, logistiques, coût, financement, indicateurs de suivi
- Réalisation **d'audit par le Contrôle Sanitaire au frontières** (CSF RUN) dans les pays de l'OI sous pilotage COI sur les points d'entrée des pays (ports et aéroports)

Actions emblématiques 2024-2025

- Mise en œuvre de **préconisations issues de l'évaluation conjointe de la stratégie de lutte anti-vectorielle** menée par l'ANSES, l'ARS La Réunion en lien avec la préfecture
- **Mise à jour du DSO Arboviroses** le 20 janvier 2025 par arrêté préfectoral.
- **Mobilisation des équipes LAV** en réponse à la reprise de circulation de la dengue, du chikungunya à la fin 2024 et au premier semestre 2025 :
 - actions de riposte et de prévention (80 000 maisons contrôlées, 42 000 maisons traitées),
 - mobilisation sociale (1200 femmes enceintes sensibilisées, 350 formations/sensibilisations réalisées, 14000 personnes sensibilisées),
 - organisation d'une campagne de vaccination,
 - actions de communication (plus de 150 interventions médias, 4 campagnes de communication)
- Actions de lutte et de **prévention contre la leptospirose** : mobilisation sociale, enquêtes environnementales, actions de communication, organisation de l'accès à la vaccination gratuit en partenariat avec la CGSS (2025), participation à la recherche (Ratex)
- Réalisation d'une **enquête de séroprévalence du chikungunya** par Santé Publique France et publication des résultats en novembre 2025

Actions emblématiques 2024-2025 (suite)

- **Appui de La Réunion auprès de pays OI** en période d'épidémie : entomologie, LAV sur le terrain, modalités de gestion
- Révision en 2024 **du DSO Cyclone / DSO Electro secours / DSO Volcan** sous la coordination de l'état-major de zone
- Intégration dans **les CPOM ESMS et ES** la nécessité de se préparer à la crise et à réaliser des exercices de crise sanitaire
- Appui aux **6 CPTS** qui ont toutes transmis leur « plan ville » sur la **gestion de crise**
- Dans les suites de toutes les mobilisations opérationnelles, organisation auprès de tous les opérateurs de soins des **retours d'expérience** : Garance, Chido, Chikungunya afin de s'inscrire dans une politique d'amélioration continue
- Participation active aux **entraînements et à la programmation des exercices de gestion de crise départementaux et zonaux**:
 - Exercice de CYBER ATTAQUE Santé, CYCLONEX préparation au DSO Cyclone, Exercice de prise d'otage de masse DSO à l'aéroport Roland GARROS

Priorités 2026-2027

- Nouvelle **révision du DSO Arboviroses** envisagée et évolution de certaines modalités de mise en œuvre de la LAV en lien avec les retours d'expériences réalisés avec la préfecture et en inter ARS à l'issue de la circulation du Chikungunya survenue en 2025.
- Poursuite de l'implémentation **des CPTS dans l'écosystème**, notamment par le projet de l'organisation de la reprise de l'activité médicale libérale post cyclone : recherche de financement pour la conduite du projet
- Poursuite de **l'effort de formation et les entraînements de préparation aux crises** pour la montée en compétence des personnels : recherche de financement par prestation externe
- Déploiement du **système d'information d'Easyliance®** (SI national de gestion de crise) auprès de nos partenaires
- Réalisation d'un **retex sur la qualité de l'air** suite à l'éruption volcanique : sollicitation d'expertise externe pour modéliser les impacts sanitaires et les seuils d'alerte à la population lors l'arrivée de la lave en mer

Échanges / questions diverses



Merci de votre attention

Pour toute question :
ars-reunion-prs@ars.sante.fr

