

# PRS 2023-2033 : Suivi et mise en œuvre

Comité de suivi  
Un environnement favorable à la santé  
ARS La Réunion

**SAINT-DENIS • Mardi 5 mai 2026**

# Déroulé

- 1. Modalités de suivi du PRS**
- 2. Présentation de la thématique abordée**
- 3. Présentation du bilan de la feuille de route 2024-2025**
- 4. Proposition de programmation des actions 2026-2027**
- 5. Échanges / questions diverses**

# Modalités de suivi du PRS



# PRS – Modalités de suivi

→ Un Projet Régional de Santé construit autour de 15 priorités régionales

## Modalités :

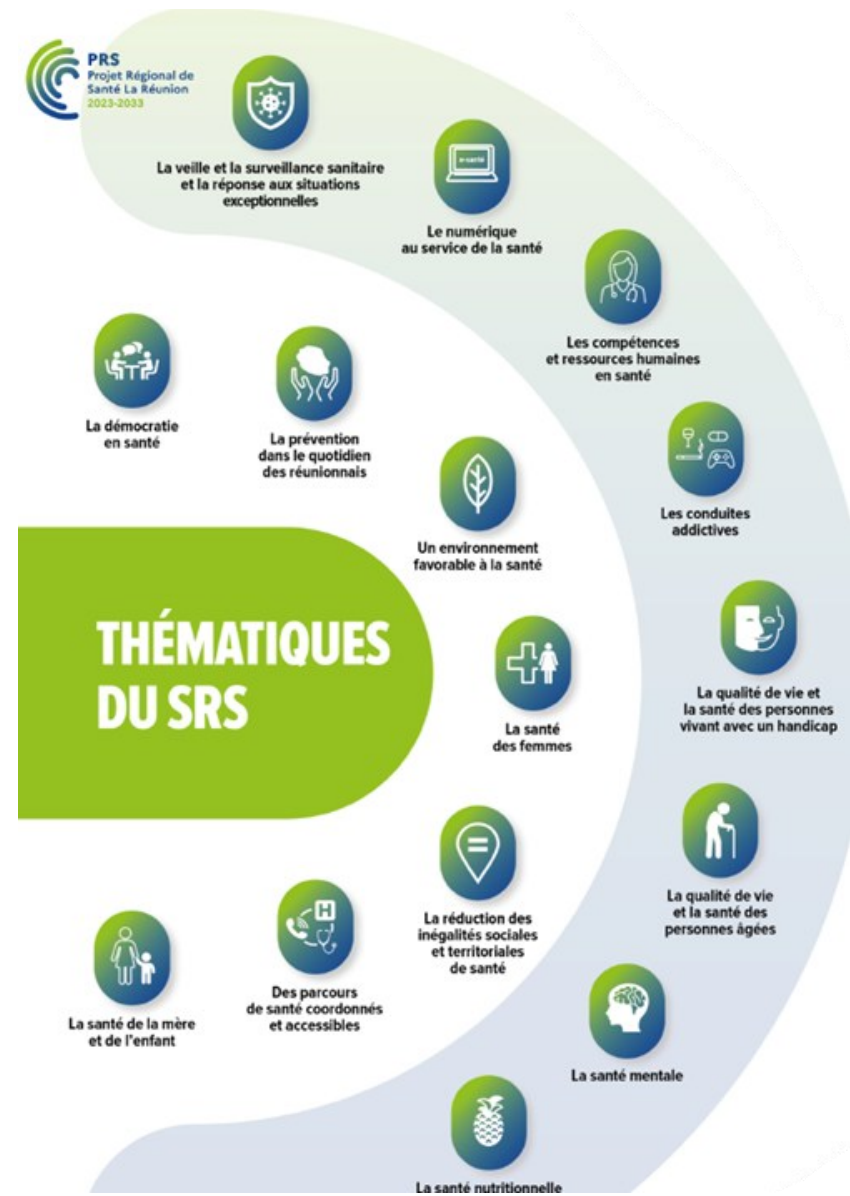
- **Des comités de suivi dédiés** pour chacune des priorités de santé du PRS La Réunion depuis 2024
- **Réunion** annuelle ou bi annuelle pour l'ensemble des thématiques. Animation par l'ARS.

## Travaux des comités de suivi :

**Priorisation des actions du PRS et échanges en séance → élaboration de la nouvelle programmation**

⇒ Feuilles de route 2026-2027 qui inscrit les engagements prioritaires de l'ARS sur la période

**Suivi des actions du PRS :** recherche des convergences entre les programmations nationales, régionales, les actions de l'ARS et celles des partenaires, partage des avancées annuelles, des actions en cours, identification des freins



## Objectifs de la séance :

- ⇒ Partage du bilan des actions 2024-2025 sur la thématique
- ⇒ Présentation des actions prioritaires pour 2026-2027

# Présentation de la thématique



# Un environnement favorable à la santé

COS

## Objectifs généraux à 10 ans



Connaitre et faire connaitre les déterminants environnementaux de la santé



Intégrer la préoccupation de la santé environnementale dans l'ensemble de l'action publique



Favoriser un environnement propice pour la petite enfance et les jeunes publics



Accompagner la transition énergétique et écologique dans le secteur sanitaire et médico-social

SRS

## Objectifs Opérationnels à 5 ans

Constituer et développer une capacité d'observation en santé environnement

Sensibiliser le public, les professionnels de santé et les décideurs locaux aux enjeux de la santé environnementale

Protéger et sensibiliser les enfants et les jeunes publics

Encourager les établissements sanitaires et médico-sociaux dans leur démarche de développement durable

**Présentation des avancées  
des feuilles de route 2024-  
2025**



**Proposition de programmation  
2026-2027**



## Objectif 1 : Constituer et développer une capacité d'observation en santé environnement

### Actions emblématiques 2024-2025

- Création d'un observatoire de la santé environnementale (collecte, enrichissement, mise à jour, exploitation et diffusion des bases de données) :
  - Intégration de la fonction de bancarisation et d'observation dans l'IRSG (→ objectif plus ambitieux / de plus long terme qu'envisagé initialement)
  - Premier travail de cartographie et récupération des données nécessaires / disponibles en ligne ou localement réalisé dans le cadre PRSE 3 du diagnostic santé-environnement finalisé en 2023 (ouvrage partenarial, non diffusé largement)
- Amélioration de la surveillance de la qualité de l'air avec la remise en service d'une station de surveillance à l'arrêt depuis plusieurs années à Saint-Paul par ATMO Réunion. Remise en service de la station du boulevard Sud à Saint-Denis (2026)
- Réalisation par ATMO Réunion d'un bilan des prélèvements de moisissures (242 écouvillonnages) effectués au domicile de 175 patients bénéficiant d'une visite des CHS/CMEI : identification des espèces de leur pathogénicité, de la répartition des lieux de prélèvements et des supports.
- Élaboration par SPF d'un protocole d'évaluation d'un risque sanitaire potentiel lié à la contamination des sols par le plomb dans les communes de l'Ouest chez les enfants âgés de moins de 7 ans. Travail de concertation en cours avant mise en œuvre de l'étude

### Difficultés rencontrées, points d'attention :

- Réalisation d'études relatives à la composition des produits alimentaires de grande consommation locale (maraîchage, pêche) et à la présence de polluants : action abandonnée

## Priorités 2026-2027

- Actualisation des données du baromètre Santé Environnement
- Mise en place d'une surveillance complémentaire autour du volcan durant l'éruption. Objectif en lien avec le RETEX à venir : identifier avec les acteurs d'une stratégie concertée de surveillance complémentaire de la qualité de l'air en cas d'éruption volcanique
- Lancement, après réunion d'information des acteurs, de l'étude selon le protocole élaboré par SPF sur l'évaluation d'un risque sanitaire potentiel lié à la contamination des sols par le plomb dans les communes de l'Ouest chez les enfants âgés de moins de 7 ans

## Objectif 2 : Sensibiliser le public, les professionnels de santé et les décideurs locaux aux enjeux de la santé environnementale



### Actions emblématiques 2024-2025

- Contribution à l'appel à projet DAAF « Alimentation saine et durable » (jury, cofinancement), à l'AAP DEAL EEDD (jury), aux JAEDD (rectorat)
- Formation /sensibilisation des élus et des équipes des collectivités sur les thématiques de l'UFS (colloque d'octobre 2024, voir ci-après), la lutte contre l'habitat indigne (police du maire), carrefour des Gestions Outre-Mer de l'Eau et des Déchets (5/6 novembre 2025), séminaire PGSSE...
- Formation aux enjeux de la SE des acteurs de santé :
  - formations sage-femme,
  - master "risque et environnement« de l'Université de La Réunion,
  - soutien et encadrement thématique service sanitaire des étudiants en santé,
  - appui thèses de médecine (soutien sur bruit et familles),
  - master FETP (COI) en lien avec CIRAD, MétéoFrance notamment
- Lancement d'un groupe de travail « CLS et santé environnement », et d'un cycle d'ateliers « définir, mener et évaluer des actions en santé environnement dans un CLS » destinés aux coordinatrices.teurs CLS
- Activités étendues des conseillers en environnement intérieur dans le cadre du partenariat ARS-ATMO Réunion avec participation aux programmes ETP Asthme, et un volet formation/sensibilisation des professionnels de santé et de la petite enfance sur la qualité de l'air intérieur : 4 sessions organisées avec la PMI, sollicitation des collectivités en vue d'un accompagnement sur le volet petite enfance et qualité de l'air
- Participation au PRST : projet de fiche élaborée avec CGSS, DEETS "travailleurs extérieurs" : chaleur, prévention solaire des professions les plus exposées ; produits chimiques / nanotechno (2026)
- Soutien des collectivités locales dans l'exercice de leur compétences Eau Potable : poursuite de l'accompagnement mis en œuvre dans le cadre du plan Eau Potable et Plan Eau DOM, élaboration d'un guide Accès à l'eau, organisation d'une journée technique une animation d'un world café sur cette même thématique, formation à la démarche PGSSE, conférence de l'eau...\*

## Objectif 2 : Sensibiliser le public, les professionnels de santé et les décideurs locaux aux enjeux de la santé environnementale



### Actions emblématiques 2024-2025 (suite)

- Participation au partenariat opérationnel Edurenov en soutien des collectivités pour rénover énergétiquement les bâtiments et déminéraliser les espaces extérieurs des établissements scolaires à proximité directe des bâtiments, en incluant des bonnes pratiques vis-à-vis de la prévention solaire (FEDER, FEI, fonds verts, offres de services de l'ADEME, Agence française de développement et Banque des Territoires)
- Formation des élus sur le thème de l'urbanisme favorable à la santé en 2024 :



- Journée de conférence-débat consacrée à l'Urbanisme Favorable à la Santé
  - Plus de 130 participants issus des domaines de l'urbanisme, de l'environnement et de la santé publique
  - collectivités territoriales, services et agences de l'Etat, bailleurs sociaux, aménageurs, organismes publics et privés d'expertise et de conseil, architectes
- Formation des acteurs techniques aux Plans de Gestion de la Sécurité Sanitaire des Eaux (PGSSE) avec l'EHESP (novembre 2025) :
    - 31 acteurs : collectivités compétentes (EPCI et Département), exploitants, délégataires et régies.
    - une matinée introductive du 26 novembre, ouverte aux dirigeants de ces structures : 50 participants,

#### Difficultés rencontrées, points d'attention :

- Élaboration du Programme Régional Santé Environnement (PRSE)

## Objectif 2 : Sensibiliser le public, les professionnels de santé et les décideurs locaux aux enjeux de la santé environnementale

### Priorités 2026-2027

- Poursuite de la formation SE et progression vers d'autres formations initiales (kiné, ergo...)
- Reconduction du concours film sur santé environnement par les étudiants L2/L3 sociologie avec le concours de la faculté de médecine, à l'occasion du festival du film Exploration santé VYV (30 oct. - 10 nov. 2026)
- Accompagnement des coordinateurs.trices CLS sur projets en SE, porté à connaissance et valorisation auprès des coordinateurs des actions menées hors CLS et relevant de l'animation territoriale en SE.
- Formation EHESP des correspondants CLS pour 2027
- Poursuite de la mise en œuvre de la convention CMEI avec ATMO et bilan des premières actions
- Diffusion début 2026 du plan en version dématérialisée. Webinaire à destination des élus. Lancement d'un AAP sur l'accès à l'eau
- Colloque URML du 28 novembre 2026 : plastiques, environnement et santé
- Structuration et gouvernance des connaissances Climat et santé :
  - Séminaire Cap Climat (9-10 décembre 2026)
  - Création d'une plateforme Une seule santé

## Objectif 3 : Protéger et sensibiliser les enfants et les jeunes publics

### Actions emblématiques 2024-2025

- *Politique des 1000 premiers jours* :
  - Partenariat avec CHOR, Petits débrouillards pour améliorer les ateliers 1000 premiers jours,
  - amélioration des annonces de formation et postures de formation
  - conceptions en formation initiale SF, avec CHOR
- Travail partenarial engagé ATMO Réunion / PMI pour monter des actions de sensibilisation/formation des professionnels des crèches sur la QAI : cf. objectif précédent
- Partenariat avec les Petits Débrouillards, MISOLRE pour la prévention solaire tournée vers les jeunes publics
- Conception, puis production de supports présentant les risques et les bons gestes de prévention solaire (PJ) : association Les Petits Débrouillards :
  - Parcours éducatif - validé par le rectorat, compatible avec les programmes de l'EN
  - Tente d'animation pour événementiels
  - Capteur UV, quizz pour animations
  - Diagnostic radiatif d'établissements (2 en 2025 sur St Denis) : mesure de l'exposition au soleil, à la chaleur, diagnostic par les élèves et propositions de maquettes d'aménagements amélioratifs (avec cabinet architecte, animation Petits débrouillards)
  - Courts métrage (réseaux sociaux, Tiktok) risques liés au soleil pour les jeunes
- Groupe de travail avec le Rectorat sur le bâti scolaire : rappel des risques UV, des bonnes pratiques d'ombrage et couverture, du choix des horaires pour l'exercice physique
- Animations en temps scolaire / périscolaire / événementiels (événements sur plage etc. durant les congés scolaires, journée prévention solaire St Paul annuelle) par l'association Les petits débrouillards

## Objectif 3 : Protéger et sensibiliser les enfants et les jeunes publics

### Priorités 2026-2027

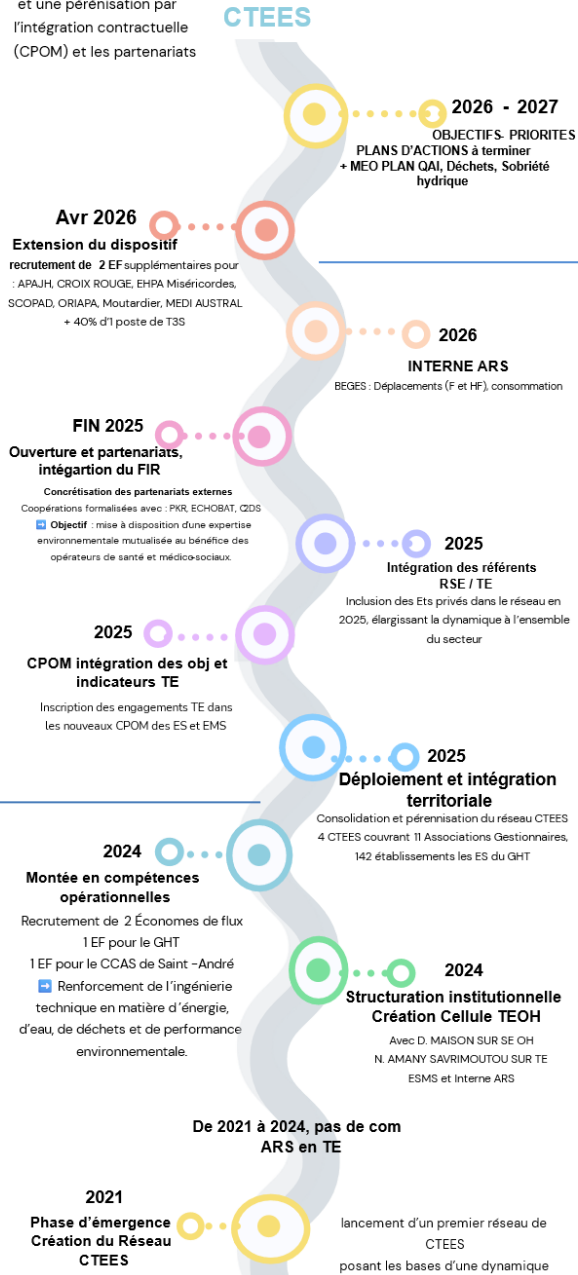
- Ouverture de la Maison 1000 premiers jours à la clinique Les Orchidées au Port en 2026 → reformulation des actions 1000 premiers jours au regard des nouvelles priorités
- Diagnostic des conditions de santé environnement en établissement d'accueil pour jeunes enfants (EAJE) à La Réunion
- Poursuite du travail engagé par ATMO avec les PMI élargissement à quelques établissements scolaires (maternelles) et évaluation des actions mises en œuvre
- Reconduction et extension des programmes de sensibilisation des jeunes et adultes au climat des thématiques USS Promues ; augmentation du nombre de bénéficiaires
  - Mobilisation parlements jeunes (Réunion, OI), voir aussi Cap Climat
  - Développement d'un concours "Climat et santé" (Petits débrouillards)

## Objectif 4 : Encourager les établissements sanitaires et médico-sociaux dans leur démarche de développement durable

### Actions emblématiques 2024-2025

## CHRONOLOGIE

Cette trajectoire montre :  
 une montée en puissance progressive : réseau => Cellule => Experts => partenariat;  
 un changement d'échelle en 2025  
 et une pérennisation par  
 l'intégration contractuelle  
 (CPOM) et les partenariats



### Priorités 2026-2027

#### Ressources :

#### Effectif :

30 mars 2026 : 2 AMI pour 1 poste de coordo en région Réunion et Mayotte + postes de CTEES MS, SAN public et privé

#### Matériel :

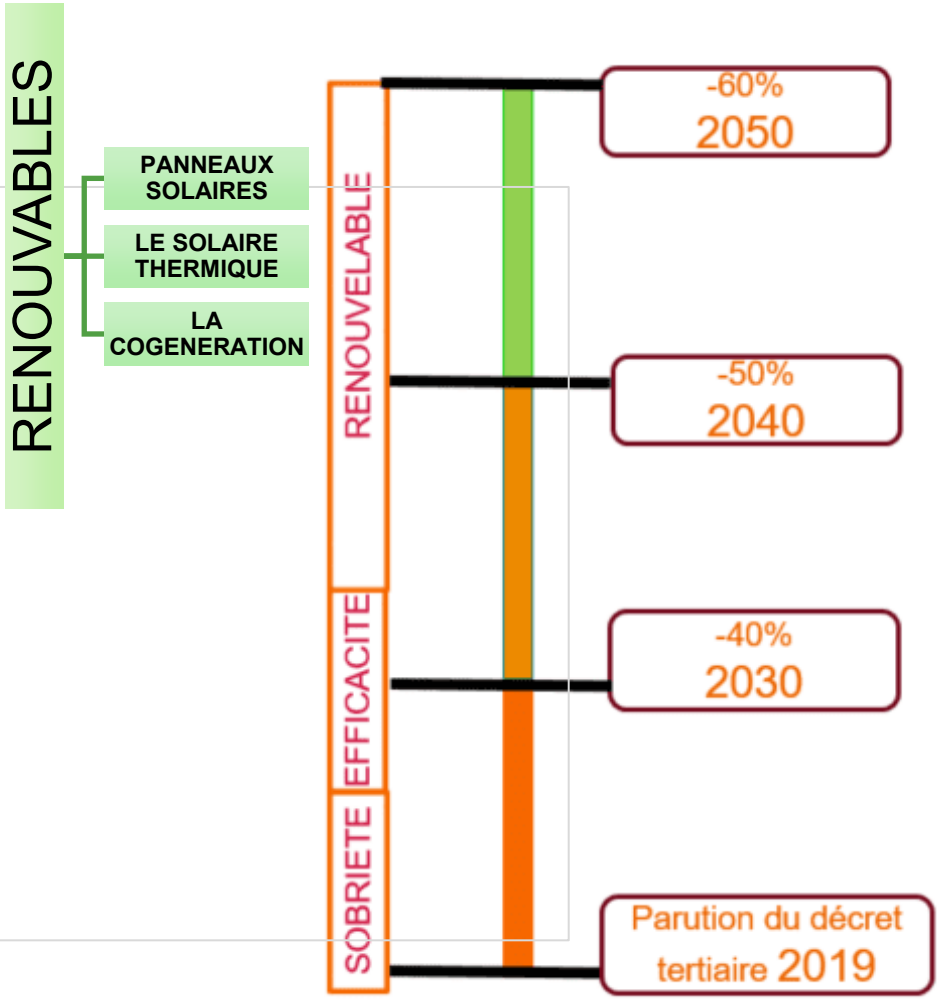
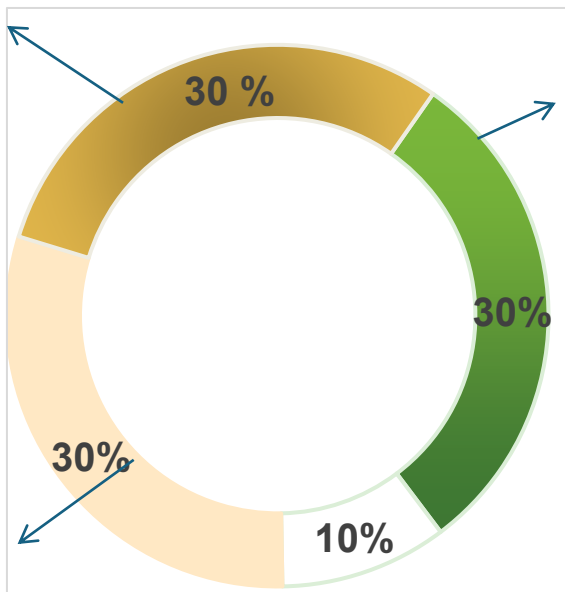
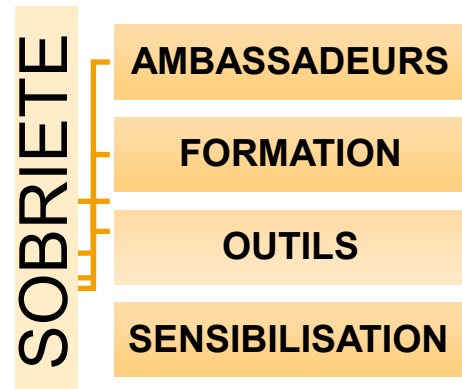
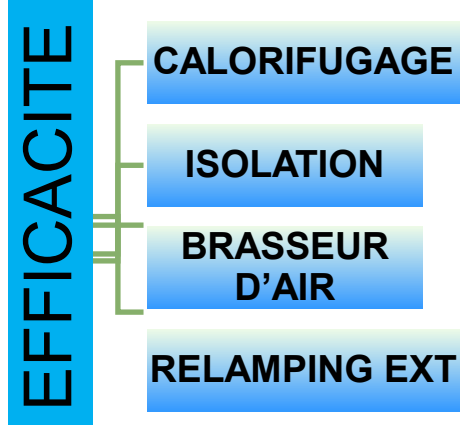
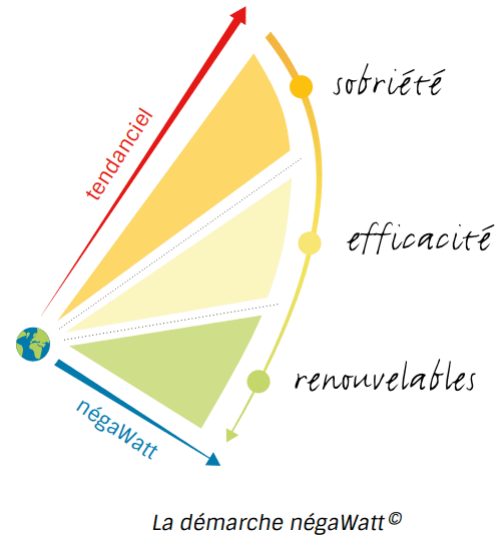
- Répondre aux AAP : matériel de détection, de contrôle et de mesure
- Recherche de financements autres

#### Projets et missions :

- Plans d'actions
- Plan QAI
- Plan de gestion des déchets
- Plan sur la sobriété hydrique

Difficultés, point d'attention : pilotage de la Coordination des CTEES en région

# La Stratégie négawatt présentée par Julie VILLE



# Objectif 4 : Encourager les établissements sanitaires et médico-sociaux dans leur démarche de développement durable

## Présentation par Loïc ROBERT

La transition énergétique, levier One Health, améliore la santé des résidents (air, confort thermique, environnement de soin), tout en réduisant l'impact environnemental et en préservant les ressources pour le soin.

### Cadre de vie des résidents

Meilleur confort thermique  
Qualité de l'air intérieur améliorée  
Environnement de soin plus sain

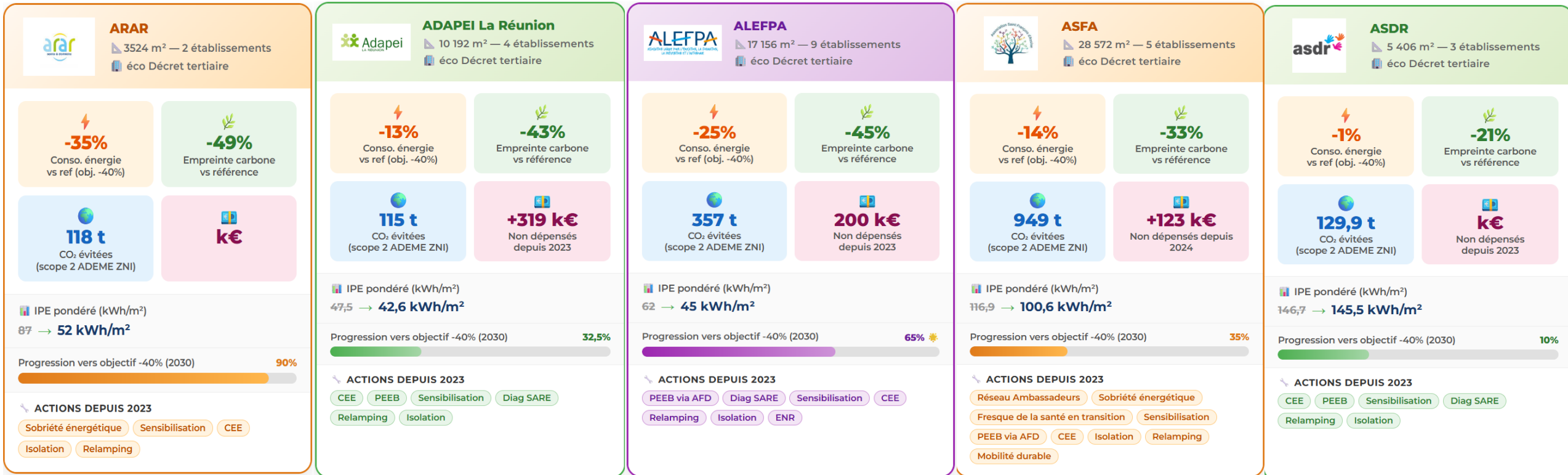
### Conditions de travail des professionnels

Locaux mieux adaptés et confortables  
Réduction des nuisances (bruit, chaleur)  
Attractivité des établissements renforcée

### Optimisation & longévité des équipements

Durée de vie des équipements prolongée  
Moins de pannes, maintenance réduite  
Économies durables sur le long terme

Les résultats présentés ne sont pas comparables entre associations. Des références propres à chaque bâtiment, Des typologies de bâtiments incomparables, Des surfaces et volumes très hétérogènes, Des années de référence différentes...

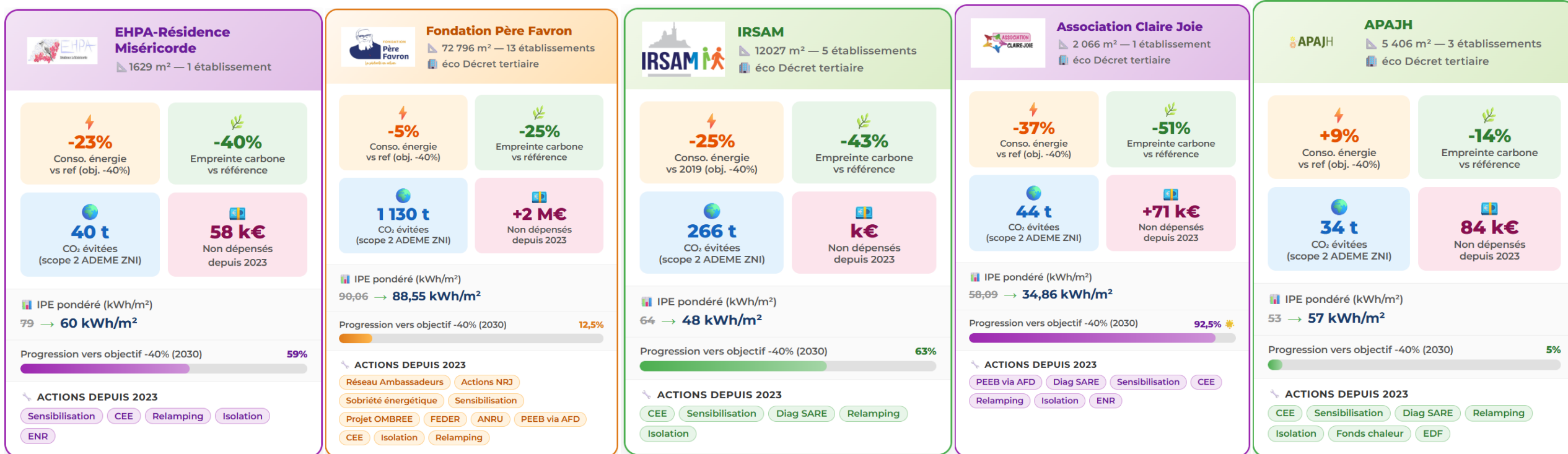


# Objectif 4 : Encourager les établissements sanitaires et médico-sociaux dans leur démarche de développement durable

## Présentation par Loïc ROBERT

La transition énergétique, levier One Health, améliore la santé des résidents (air, confort thermique, environnement de soin), tout en réduisant l'impact environnemental et en préservant les ressources pour le soin.

Les résultats présentés ne sont pas comparables entre associations. Des références propres à chaque bâtiment, Des typologies de bâtiments incomparables, Des surfaces et volumes très hétérogènes, Des années de référence différentes...



Présentation par Kim MORENO- GARRECK

PARTENAIRES

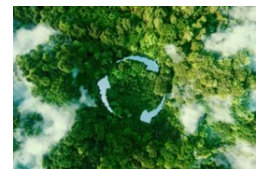


ENJEUX DE L'EAU CHAUDE  
SANITAIRE (ECS)

- **Energétique** : poste de consommation très énergivore dans les établissements de santé (30% environ)
- **Sanitaire et réglementaire**: nécessité de maintien en température (risque légionellose)

PROPOSITION

- **Appel d'offre** sur la performance des installations solaires via un audit financé par le fonds chaleur
  - 20 à 25 installations d'ECS recensées
- A l'issue des audits, financements pour les travaux de réhabilitation



### Gouvernance et management de la TE (DD ou RSE)

- **Labellisation THQSE** (CHOR+EPSMR)
- **Formation des directeurs** à la TE (GHT)
- Mise en place de **directions référentes**
- Identification d'un **budget dédié** (CHOR+EPSMR)
- Appui d'une **CTEES partagée** entre les 4 établissements

### Communication, sensibilisation et information du personnel

- **Structuration des outils supports** (journal interne, revue mensuelle, mail type boîte à idées, etc.)
- Création et diffusion d'une **campagne écogestes**
- **Visites de sites de traitement des déchets, sessions de sensibilisation** du personnel personnalisées
- **Organisation d'événements** (journée du DD, mai à vélo, défilé écoresponsable, challenge covoiturage, journée des cadres, etc.)

### Energie et carbone

- **Bilan énergétique** des sites
- **Déclarations réglementaires** : DEET, audit énergie, bilan carbone
- Intégration de **critères de performance énergétique** dans les DCE

### Mobilité et déplacements

- Mise en place du **FMD**
- Création d'**abris vélos**
- **Mise à disposition de vélos** en location LD (CHOR+EPSMR)
- Réalisation des **plans de mobilité employeur**
- Promotion du **covoiturage**

### Gestion des déchets

- Ajustement des **filières réglementaires** (textiles, biodéchets, recyclables, etc.) et **recherche de nouvelles filières locales**
- Maximisation de l'usage des **filières REP** et **solidaires**
- Suppression des **plastiques inutiles et interdits** (bouteilles d'eau, plastiques de restauration, etc.)

### Soins et hygiène hospitalière

- Révision ou mise en œuvre de **protocoles écoconçus** (douche préopératoires au savon doux, nettoyage cordons et plaies sans savon antiseptique, ateliers Nesting, etc.)
- Réflexion et tests autour du **nettoyage des locaux sans chimie**

## Priorités 2026-2027 – GHT Réunion (CHU, CHOR, GHER, EPSMR)

### Gouvernance et management de la TE (DD ou RSE)

- **Structuration** du pilotage et **réseau de référents**
  - **CHOR/EPSMR** : COPIL RSE, sous-commission CME dédiée
  - **CHU/GHER** : référents DD dans chacun des pôles + supports
- Accélération des actions écosoins en lien avec la **certification HAS**

### Communication, sensibilisation et information du personnel

- **Charte du numérique responsable** et sensibilisation à la sobriété numérique
- **Formations** en lien avec la TE (sensibilisation TE, éco-conduite, achats resp., sobriété numérique et écoconception des soins)

### Achats durables

- Formalisation et publication du **SPASER**
- **Accompagnement des acheteurs** dans l'ajout de critères de sélection durables dans l'ensemble des marchés

### Energie et carbone

- **Meilleur pilotage des équipements CVC** pour générer des économies d'énergie
- Promotion de la **construction durable** en milieu tropical insulaire
- Valorisation des **énergies renouvelables**

### Mobilité et déplacements

- Ajout de **stationnements vélos** et promotion de cette mobilité
- Mise en œuvre des **moyens de mobilité en lien avec le territoire** (navettes, bus, vélos en libre service, etc.)
- **Entraide des transports logistiques** à l'échelle du GHT

### Alimentation et restauration

- Limitation du **gaspillage alimentaire**
- Amélioration de l'**offre végétarienne** et plan pluriannuel de **diversification des protéines**
- Remise de la place du **repas au cœur du soin**

### Soins et hygiène hospitalière

- Mise en œuvre de nouveaux **protocoles écoconçus**
- **Limitation de la chimie** dans les pratiques de nettoyage des locaux
- Diagnostic **qualité de l'air**
- Mise en avant des **politiques de prévention et d'écoprescription**
- **Lavage raisonné du linge** de lit et **tenues patients lavables**

# Échanges / questions diverses



# Merci de votre attention

Pour toute question :  
[ars-reunion-prs@ars.sante.fr](mailto:ars-reunion-prs@ars.sante.fr)

